



HEURES D'OUVERTURES AU PUBLIC :

LUNDI - MARDI - JEUDI :

DE 08H30 À 12H00 - 13H30 À 18H00

MERCREDI :

DE 08H30 À 12H00 - FERMÉ L'APRÈS-MIDI

VENDREDI :

DE 08H30 À 12H00 - 13H30 À 15H30

SAMEDI : FERMÉ

WWW.SARGELESLEMANS.FR

MAIRIE DE SARGÉ-LES-LE-MANS

34, RUE PRINCIPALE - 72190 SARGÉ-LES-LE MANS

TÉL. : 02 43 76 51 00 - FAX : 02 43 76 15 77

MAIRIE@SARGELESLEMANS.FR

Sargé
INFO



SOMMAIRE

EDITO

VIE COMMUNALE

CCAS - ACTIONS SOCIALES

JEUNESSE

VIE SCOLAIRE

URBANISME

VOIRIE - CHEMINS - PATRIMOINE

CULTURE

ASSOCIATION - SPORT - LOISIRS

HISTOIRE ET PATRIMOINE



SARGÉ INFO N°83

Hôtel de ville : 34, rue Principale - 72190 Sargé-les-Le Mans

Tél. : 02 43 76 51 00 - Mail : mairie@sargeleslemans.fr

Directeur de la publication : Marcel Mortreau

Conception et réalisation : Christine Donné Adjointe à la Communication,

Création et impression : Compo72 imprimerie - 1900 exemplaires



Après la période estivale, les activités sportives, associatives et culturelles ont repris après le traditionnel forum des associations dont une vingtaine étaient présentes le dimanche 7 septembre sur le parvis de SCÉLIA. Les visiteurs ont pu découvrir les nombreuses activités proposées et ainsi prendre ou renouveler leur adhésion.

La rentrée scolaire.

Le 1^{er} septembre s'est déroulée la rentrée scolaire avec une baisse de 31 élèves au groupe scolaire Maurice Genevoix ; ce qui a justifié la suppression d'une classe en élémentaire. Les effectifs se répartissent ainsi : 131 élèves à l'école élémentaire contre 157 à la rentrée précédente 65 élèves à l'école maternelle contre 71. L'école Notre Dame enregistre une stabilité avec 130 élèves.

L'élaboration d'un budget...un enjeu majeur pour les collectivités !

Quelles marges de manœuvre restent aux Maires confrontés à des dépenses croissantes, à des transferts de charges non compensées, à une visibilité financière fortement réduite, à des incertitudes sur les dotations, les subventions et à des ponctions financières. Il faudra donc, sur les années à venir, être extrêmement vigilants sur nos dépenses tout en gardant une politique volontariste de maintien des investissements, des services publics et des subventions à nos associations qui participent au rayonnement de la ville.

Profil synthétique de la commune (données Ithéa)

- Un solde migratoire (arrivées – départs) de +0,9% en moyenne chaque année témoigne d'une attractivité forte sur notre territoire.
- Un solde naturel (naissances – décès) de +0,2% en moyenne chaque année
- Les cadres et professions intellectuelles supérieures est la première catégorie sociaux professionnels à s'installer au sein de la commune.
- Le revenu moyen par foyer fiscal est de 38 532 € de loin supérieur à celui sur Le Mans Métropole, sur la Sarthe, sur les Pays de Loire et sur la France Métropolitaine.
- 874 foyers non imposés en 2023 soit 42% des foyers fiscaux contre 58% pour la Sarthe.
- Un territoire très dynamique en matière de constructions : +315 logements depuis 2011
- Une durée moyenne des déplacements domicile-travail de 19 minutes : des actifs qui travaillent près de leur lieu de résidence.
- 1 048 emplois recensés sur la commune alors que 1 596 actifs de 15-64 ans résident sur la commune.

A l'aube de l'année 2026, je vous invite à la cérémonie des vœux à la population qui se déroulera à l'Espace SCÉLIA le vendredi 9 janvier à 19h.

Je vous souhaite de joyeuses fêtes ainsi qu'une bonne et heureuse année et une très bonne santé.

Marcel MORTREAU

Maire de Sargé-Lès-Le Mans

Vice-Président de Le Mans Métropole



Rappel du règlement du Parc Yves Rouy :

Le parc Yves Rouy – poumon vert de la commune – est une propriété publique qui doit être respectée et protégée dans l'intérêt général. Il est réservé à l'usage du Public :

Pour le bien-être de tous, merci de respecter quelques règles de bon usage :

- * les chiens doivent être tenus en laisse pour la sécurité et le respect de tous
- * chaque propriétaire de chien doit se munir d'un sac pour ramasser les déjections de son animal
- * il est interdit de fumer dans le parc
- * il est interdit de pénétrer dans l'enclos des moutons, chèvres et poules
- * tout véhicule motorisé est interdit
- * la surveillance des enfants reste sous la responsabilité des parents
- * les jeux de boules sont autorisés sur les terrains réservés à cet effet
- * le calme et la tranquillité ne devront pas être troublés par l'utilisation d'appareils de musique
- * il est interdit de jeter des papiers et bouteilles au sol, des corbeilles sont destinées à recevoir ces déchets

Tout manquement à ces règles est passible d'une amende de 135€ (4^{ème} catégorie).

Plus d'informations dans la rubrique Publications Réglementaires sur le site de la Mairie.

UN PETIT GESTE POUR UN GRAND DROIT : LE DROIT DE VOTE !

LE SAVIEZ-VOUS ?
La révision des listes électorales, c'est maintenant !

Pour pouvoir voter, vous devez être inscrit sur la liste électorale de votre commune.

Pensez à vous inscrire lorsque vous déménagez, même dans votre commune de résidence. Chaque année, les listes sont mises à jour : c'est le moment de vérifier votre situation !

Comment vérifier ou s'inscrire ?

En ligne sur : service-public.fr
Ou directement à la mairie de votre domicile
Munissez-vous d'une pièce d'identité et d'un justificatif de domicile

Qui peut être électeur ?

Pour voter en France, il faut :

1. Être de nationalité française (ou citoyen(ne) de l'Union européenne pour les élections locales)
2. Avoir au moins 18 ans la veille du scrutin
3. Être domicilié (e) dans la commune (ou y payer des impôts locaux depuis au moins 2 ans)
4. Jouir de ses droits civiques et politiques

SERVICE TECHNIQUE

Le service technique améliore la vie communale : Retour sur leur implication



Fleurissement de la commune



*Création des portails
des écoles Maurice Genevoix*



*Aménagement et déménagement
pour chaque spectacle, Salle Scélia.*



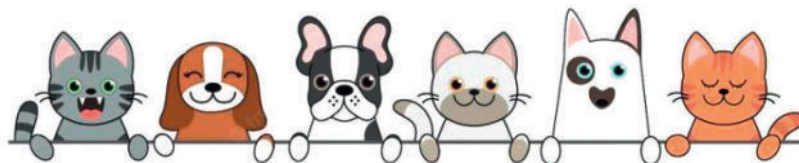
Installation du mur végétal - Parc Yves Rouy



**L'entretien de la ville une fois par semaine
(Poubelles, crottes de chiens, déchets divers...)**

*Christine Donné
Adjointe en charge de la communication*

Capture des animaux errants



Désormais, les animaux errants sur le territoire de la commune seront capturés par la société Caniroute, habilitée à intervenir 24h/24 et 7j/7 tout au long de l'année.



La Mairie n'assure plus la prise en charge directe des animaux errants (chiens ou chats) qui lui seraient amenés.

Pour signaler un animal errant :

Pendant les heures d'ouverture de la Mairie : contacter le 02 43 76 51 00.

En dehors des heures d'ouverture : contacter l'élue de permanence au 06 80 65 38 11.

Toute intervention pour la capture d'un animal errant donnera lieu à une facturation de 300 € au propriétaire de l'animal concerné.



Important :

La société Caniroute ne répond pas directement aux appels des particuliers.

Pour plus d'informations rendez-vous sur le site internet de la mairie : <https://www.sargeleslemans.fr/> rubrique « s'informer ».



POURQUOI ORANGE Y-MET FIN ?

Le réseau cuivre a atteint aujourd'hui ses limites en termes de débits. Il ne répond plus aux besoins des Français, qui souscrivent majoritairement à la fibre.

L'entretien de deux réseaux fixes en parallèle n'a pas de sens en termes économique et environnemental. La fibre optique est aussi moins gourmande en énergie : un abonné à la fibre consomme 4 fois moins d'énergie qu'un abonné au cuivre.

CA S'ARRETE QUAND EN SARTHE ?

ORANGE a décidé d'inscrire dans son plan de fermeture du réseau cuivre le territoire Sarthois dans les lots 3 et 4.

Cela signifie la fermeture commerciale de nouveaux services sur le cuivre en janvier 2026.

La date de fermeture technique à partir de laquelle les services reposant sur les réseaux cuivre seront coupés :

° **Janvier 2027** pour le lot 3 : Communautés de communes Maine Cœur de Sarthe et LBN Communauté

° **Janvier 2028** pour le lot 4 : Le reste du territoire Sarthois

HEUREUSEMENT LA SARTHE EST PRÊTE

Grâce à l'engagement du Département et des Communautés de communes sarthoises, accompagnés par les financements de la Région, de l'Etat et du FEDER, le déploiement du réseau fibre optique pour rendre raccordable 100 % des sarthois (situés en zone d'initiative publique) est une réalité depuis 2022.

Ce réseau public portera l'ensemble des services numériques distribués sur le territoire quand le réseau téléphonique cuivre sera définitivement fermé. Désormais pour basculer sur la fibre.

Sarthois (particuliers, entreprises et collectivités) doivent souscrire une offre auprès du fournisseur de leur choix.



QUI DECIDE DE CETTE FERMETURE ?

Le plan de fermeture du réseau cuivre a été initié et piloté par Orange, en tant que propriétaire de ce réseau depuis la privatisation de France Télécom.

A ce titre, il a la charge d'organiser l'échéancier de fermeture jusqu'à 2030, d'assurer le suivi des différentes phases et étapes de fermeture en lien avec l'ensemble des opérateurs concernés dans le respect du cadre réglementaire fixé par l'Arcep.



100 % des Sarthois situés en zone RIP **raccordables***

Fin 2024 plus de 130 000 foyers, entreprises et collectivités **raccordés**** au réseau

Zone RIP (Réseau d'Initiative Public)
Sarthe Numérique

Déployé et exploité par SARTEL

Zone AMII (Appel à Manifestation d'Intérêt d'Investissement)

Déployé et exploité par ORANGE

*Prises raccordables :

- Le réseau déployé sous la responsabilité de Sartel sur le domaine public permet de rendre raccordable l'adresse. Il est disponible pour tous en zone RIP depuis fin 2022.

** Prises raccordées :

- Le raccordement final est réalisé au moment du premier abonnement, généralement par l'opérateur commercial,
- Nécessité d'avoir une demande du client,
- La disponibilité de l'infrastructure en domaine public est de la responsabilité de Sartel,
- La disponibilité de l'infrastructure en domaine privé est de la responsabilité du client final.

Le bon réflexe : n'attendez pas le dernier moment pour basculer sur la fibre optique !

- A l'approche de la fermeture, les opérateurs peuvent être sollicités et le temps de

raccordement peut être long.

- Des travaux peuvent être nécessaires pour assurer la desserte interne de votre logement.

Il est important d'anticiper ces démarches :

1. Vérifiez si vous avez un service qui utilise encore le réseau cuivre pour :

- Votre connexion Internet, si votre facture ou votre contrat mentionnent un abonnement ADSL.
- Vos appels téléphoniques, si vous utilisez un téléphone fixe via le réseau téléphonique historique (prise en T).
- Votre alarme, dispositif de téléassistance et autres appareils reliés via des fils en cuivre.
- Vos services métiers, si vous êtes un professionnel.

2. Choisissez votre opérateur et votre contrat :

- Je suis libre de contacter mon opérateur ou celui de mon choix, je fais jouer la concurrence.
- J'identifie, en fonction de mes services actuels et ceux désirés, l'offre la mieux adaptée à mes besoins.
- Une fois ma décision prise je souscrit un abonnement, sans cette démarche individuelle je ne peux pas basculer sur la fibre.

3. On bascule tous sur la fibre :

- L'opérateur commercial que j'ai choisi entre en

relation avec Sartel gestionnaire du réseau sur la zone RIP afin de réaliser mon raccordement.

- Une fois ces travaux réalisés ma bascule sur la fibre est terminée.

L'ORGANISATION SARTHOISE

Sarthe Numérique et ses collectivités membres ont déployé un réseau public de fibre optique en dehors de la zone AMII gérée par les opérateurs privés.

Sartel, exploitant du réseau, est l'opérateur d'Infrastructure fibre par contrat de délégation de service public. Il a en charge la commercialisation du réseau auprès des fournisseurs d'accès aux services numériques appelés Opérateurs Commerciaux.

Avec son délégataire Sartel, et en lien avec Orange opérateur de l'infrastructure cuivre, Sarthe Numérique accompagne ses collectivités dans ce projet.



Ent. Malherbe

Entreprise familiale fondée en 1909

• Pompes funèbres • Marbrerie funéraire

• Contrat obsèques • Fleurs naturelles • Articles funéraires • Entretien de sépulture

Permanence 24h/24h - 7j/7

4, rue des Frênes - 72190 Sargé-Les-Le-mans - 02 43 28 14 34

contact@pfmalherbe.fr - www.pfmalherbe.com

Orias 07 02 94 37

L'accompagnement

Une pensée éternelle

Le souvenir



C'est parti pour 7.3 km

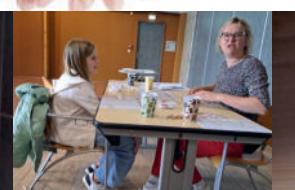
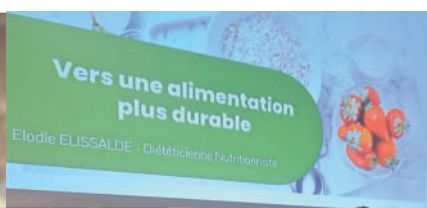


Rando pique nique 2025

Pour sa deuxième édition, la Rando Pique-Nique du 7 juin 2025 a rassemblé 23 participants. Une belle occasion de se retrouver autour de la nature, du sport et de la bonne humeur !

Chantal PINEL Adjointe au Maire
en charge du CCAS

Forum nutrition 2025



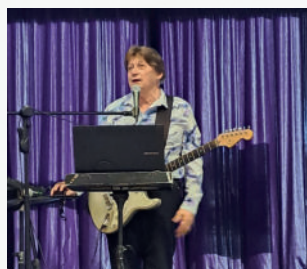
Une belle conférence sur le bien manger, animée par API, a permis d'échanger autour d'une alimentation saine et locale. Merci aux producteurs pour leur implication et leur présence ! Si le public sargéen était peu nombreux, les enfants ont, eux, largement profité des jeux proposés sur le thème du tri des déchets, qui ont suscité beaucoup d'intérêt.

Une belle réussite pour le gala de Le Mans Métropole : 443 Sargeens réunis cette année pour partager ce moment de convivialité ! Merci à Le Mans Métropole pour ce spectacle.

repas des aînés

250 personnes se sont réunies pour partager un déjeuner spectacle.

Les participants ont profité de ce moment chaleureux pour danser, échanger et apprécier pleinement cette journée placée sous le signe de la bonne humeur et du partage.



Rétrospective 2025

Logement : 8 logements libérés et réattribués. Bienvenus aux nouveaux sargéens et sargéennes.

Aides Alimentaires : 12 familles ont bénéficié d'un colis de la Banque Alimentaire.

Aides Financières : 1 aide financière a été attribuée.

Le C.C.A.S de Sargé-Lès-Le Mans vous informe que cette action solidaire a lieu toute l'année

Vous possédez un potager ou un arbre fruitier ?

Déposez vos surplus dans un point de collecte solidaire

Épicerie solidaire "Les Sources" à Couleaines
5 rue de vienne site V.HUGO

lundi et jeudi 13h30 à 16h
Mardi et Vendredi de 9 h à 11 h 30

Fermé en Août

Les familles et étudiants ayant recours à l'aide alimentaire ont ensuite plaisir de goûter à vos fruits et légumes

Sarge
Sargé - Le Mans

PLAN ANTICHUTE DES PERSONNES ÂGÉES
PAYS DE LA LOIRE

Des astuces pour éviter les chutes

Des gestes simples pour rester en forme et éviter les chutes !

MIEUX PRÉVENIR

Des gestes simples pour rester en forme et éviter les chutes !

MIEUX PRÉVENIR

Une bonne alimentation pour rester stable !

Bougez pour éviter les chutes !

Protégez votre vue et votre audition !

Un logement sécurisé pour plus d'autonomie !

Bien équipé pour bouger en toute sérénité !

Avec le téléassistance, jamais seul en cas de besoin !

Des gestes simples pour retrouver confiance au quotidien !

BIEN RÉAGIR

VA Trouver une activité physique adaptée à ses envies et à ses besoins. <https://onyva-paysdelaloire.fr/> 02-40-09-75-36

Informations et conseils sur les moyens techniques de prévention et de compensation des situations de handicap. <https://www.cicat-pdl.fr/> 02-44-02-40-00

Un lieu unique pour découvrir une sélection d'aménagements et d'aides techniques. <https://www.lamaisondegaston.fr/> 02-43-18-81-05

Trouver le lieu d'accueil solidarités le plus proche de chez vous en Sarthe. <https://www.sarthe.fr/solidarite-autonomie/sarthe-autonomie> 08-00-52-62-72

Toute l'équipe du CCAS vous souhaite de passer de très belles fêtes, pleines de joie et de partage !



Aubert Peinture
Intérieure et Extérieure
Laquage de meuble

Tél : 06 80 72 91 82
Sargé-Lès-Le Mans



BÂTI'NET Nettoyage et traitement de vos extérieurs

Façades
Toitures
Terrasses...

Utilisation d'un produit curatif et préventif sans javel
Artisan certifié Certibiocide

Devis gratuit.
06 23 23 65 22
E.I. TONY NEVEU Sargé lès Le Mans



BLOULOU
MICRO CRECHE

DE 8H00 À 18H00
DU LUNDI AU VENDREDI

DE 2 MOIS ET DEMI À 4 ANS

12 ENFANTS MAXIMUM

UNE PÉDAGOGIE AXÉE
SUR LA MOTRICITÉ LIBRE ET L'AUTONOMIE

UNE ÉQUIPE PLURISCIPLINAIRE : INFANTIERE, PÉDAGOGUE,
FONGICULTE DE JOURNÉE ENFANT - AIDE-ÉDUCATEUR DE MAISONNAIRE,
ACCUEILLANT AUXÉLIERS D'ÉDUCATION

INFORMATIONS
06 69 03 34 91
bbloulou.microcreche@gmail.com
6 place des commerces - 72190 SARGÉ LÈS LE MANS

"Un accueil ludique et familial"

Professionnels & Associations

BLEM **TEXTILES & OBJETS PERSONNALISÉS**

PLV & HABILLAGE DE STANDS

ACTIVATEUR D'IDENTITÉ

lemans@bleem-co.fr
3 rue des Noisetiers - Sargé-lès-le-Mans



STÉPHANIE ET HUBERT TOLLET

MAÎTRE ARTISAN BOULANGER PATISSIER

100 % FAIT MAISON

Tous nos produits sont faits maison

6 Allée du Commerce
72190 Sargé Les Le Mans
02.43.76.51.25
(fermé le lundi et le mardi)

Retrouvez-nous sur:
- notre site : www.maisontollet.fr
- facebook : www.facebook.com/MaisonTollet



Meli Ilem
Mercerie - Couture

Service retouche vêtements et accessoires
Confection vêtements, accessoires
Réfection mobilier en tissu
Vente de matériels de mercerie, laine

<https://meli-ilem.fr>
Flashez moi

Dépôt pressing avec **Aqualogia**
14 bis allée du commerce, Sargé lès le Mans
Dans la rue piétonne

4 Impasse du Calvaire 72190 Sargé-Lès-Le Mans
02.52.19.22.10 - 06.23.96.12.08

E.T.I.S ENERGIE
Vos projets, nos solutions

Expert en Electricité
Professionnels et Particuliers

- Courant Fort
- Courant faible
- Neuf et rénovation
- Mises aux normes
- Vidéo surveillance
- Alarme de sécurité
- Alarme incendie
- Contrôle d'accès
- Bornes de charge véhicules électriques

APPLICOIF
COIFFEUR

VISAGISTE MIXTE
BARBIER CHIGNON
VEGETAL

02.43.76.53.89
9 Allée du Commerce
72190 Sargé les le Mans
misty72@live.fr

Reservation en ligne sur PLANITY / FACEBOOK / INSTAGRAM

CONSEIL MUNICIPAL JEUNES 2025/2026



Une nouvelle génération s'engage à Sargé-lès-Le Mans !

La commune de Sargé-lès-Le Mans est fière d'accueillir ses nouveaux jeunes élus pour le mandat 2025/2026 du Conseil Municipal des Jeunes (CMJ). Ces 23 jeunes Sargéens, accompagnés de 4 adultes encadrants, vont s'engager pour porter la voix des plus jeunes et participer activement à la vie de la commune.



CMJ 2025-2026 au complet



Rencontre avec le Conseil

L'équipe C.M.J. 2025/2026 :

Élèves de CM2 à l'école publique École Maurice Genevoix (12 élus) :

- ATLAN Samuel
- BATISTA PIERRE Maya
- CAMARA Ismaël
- CHKIR Janna
- GALPIN Zoé
- LARDON Léo
- NEVEU Alice
- PROVOST Paul
- USTABAY Ozan

Élèves de CM2 à l'école privée École Notre Dame (3 élus) :

- BOUZEKRI Adam
- DEVAUX Gabriel
- RHATOUSS Leyina

Elus collégiens (11 élus) :

- BARBIER Maxence (classe de 5^{ème})
- BELLEE Ombeline (classe de 4^{ème})
- CHRETIEN Sofia (classe de 6^{ème})
- CORBIN Louise (classe de 6^{ème})
- FAME Malick (classe de 6^{ème})
- GARNIER Maëline (classe de 6^{ème})
- HOUDMON Estelle (classe de 6^{ème})
- SACHA Michel (classe de 6^{ème})
- PONCELET Annaëlle (classe de 6^{ème})
- TESSIER Léa (classe de 5^{ème}).

Encadrement adultes :

- M. DUVEAU Michel
- Mme GUERIN Marie
- Mme LEBouc Ludivine
- M. VERHERBRUGGEN Matthieu.

UN ENGAGEMENT CONCRET AU SERVICE DE LA COMMUNE.

Ces jeunes conseillers ont été élus après un vote organisé à la salle des fêtes le Mardi 23 septembre dernier, marquant leur entrée dans une démarche citoyenne forte. Encadrés par la mairie et le service jeunesse, ils participeront à 5 différents thèmes d'action tirés de leurs propres idées (en voici quelques exemples) :

Environnement : ajouter davantage d'arbres et d'aires de jeux dans le parc, installer des distributeurs de sacs à déjections canines et planter un arbre pour chaque naissance.

Association : organiser des journées intergénérationnelles ou encore proposer un concours d'arts.

Sécurité : dessiner des panneaux colorés pour rappeler de faire attention à la vitesse dans la commune ou encore installer des silhouettes réfléchissantes pour traverser la rue en sécurité.

Bien-être : construire un parc à chien, mettre des bancs au bord des terrains de tennis ou encore installer une fontaine dans le parc.

Ecoles : faire un journal de l'école, faire une boum à la fin de l'année avec tous les CM2 ou encore organiser une collecte de jouets.

Une véritable école de la démocratie.

Le CMJ n'est pas uniquement une instance de proposition : c'est un lieu d'apprentissage. Nos jeunes apprennent à débattre, à écouter, à construire des projets, et à comprendre le fonctionnement d'une mairie. C'est aussi l'occasion de vivre les valeurs de la République : respect, engagement, solidarité.

Et maintenant ?

Lors des premières réunions du CMJ 2025/2026 l'objectif était d'élaborer un programme d'actions pour l'année et lancer les projets retenus. La municipalité félicite chaleureusement ces jeunes élus et leur souhaite une très belle année citoyenne.



CMJ Elections

M'LOISIRS

un espace de jeu, de découverte et de partage pour les 3-11 ans à Sargé-Lès-Le Mans

Au cœur du péricolaire « Planète Enfants », le centre de loisirs M'Loisirs accueille les enfants de 3 à 11 ans pour des moments riches en divertissement, en apprentissage et en convivialité. Organisés en deux groupes d'âge, les petits Sargéens profitent d'activités manuelles, sportives et culturelles, spécialement conçues pour s'adapter à leur rythme et à leur développement.

Des mercredis créatifs et ludiques où les enfants peuvent être accueillis à la journée, à la demi-journée, avec ou sans repas.

Pour commencer l'année en beauté, les 3-5 ans ont exploré l'univers fascinant de l'espace : création d'une fresque géante, ateliers cuisine, sortie au parc et visite à la médiathèque ont été très appréciés. Les 6-11 ans, ont participé à des défis autour du thème « Sport et Nature » : mini-olympiades, chasses aux trésors des insectes, courses et relais sans oublier une matinée à la médiathèque.

Pendant les petites vacances, le centre ouvre ses portes avec des inscriptions à la journée sur deux semaines à chaque période excepté Noël où celui-ci est ouvert seulement la première semaine. L'année 2025-2026 suivra le fil rouge « Les métiers ». Fermier et fleuriste ont été à l'honneur pour les vacances d'octobre : visite d'une ferme et atelier floral sont venus compléter les nombreuses activités qui ont enchanté petits et grands.

N'hésitez pas à nous contacter pour toute information ou inscription.

Marie-Liesse DUBOIS
Adjointe d'animation Service Enfance Jeunesse

INFOS PRATIQUES

Public : Les enfants de 3 à 11 ans.

Horaires :

Mercredis : journée complète (8h-18h30), demi-journée avec repas (8h-13h30 ou 12h30-18h30), demi-journée sans repas (8h-12h30 ou 13h30-18h30).

Vacances : ouverture sur deux semaines (une semaine à Noël), inscription à la journée.

Lieu : Local Planète Enfants – Rue de Bel Air

Contact :

Mercredis : Marie-Liesse Dubois – 06.80.65.36.79
/ marie-liesse.dubois@sargeleslemans.fr

Vacances : Mélanie Lautru – 02.43.82.80.22
/ melanie.lautru@sargeleslemans.fr



LOCAL JEUNES

Le Local Jeunes : un lieu d'épanouissement pour les adolescents sargéens.

Situé au **20 rue Principale**, le **Local Jeunes de Sargé-lès-le Mans** accueille les adolescents âgés de **11 à 17 ans** dans un espace convivial, ouvert au partage, à la créativité et à la découverte. Géré par le **service Enfance-Jeunesse de la commune**, ce lieu est devenu, au fil des années, un véritable point de rencontre pour les jeunes Sargéens. **Un espace pour se retrouver et s'exprimer.**

Le Local Jeunes n'est pas seulement un lieu d'activités : c'est un espace de vie et d'échanges. Les jeunes peuvent s'y retrouver pour partager des moments de détente, participer à des ateliers créatifs, ou encore proposer leurs propres projets.

L'équipe d'animation, à l'écoute, accompagne chaque adolescent dans ses envies, tout en favorisant l'autonomie, la coopération et le respect des autres.

Des activités variées tout au long de l'année.

Chaque période, un programme riche et diversifié est proposé :

- **Sorties sportives et de loisirs** : acrobranche, laser-game, escalade, badminton, Padel ou encore foot en salle.
- **Sorties à Game Joy**, la salle d'arcade mancelle, où les jeunes profitent d'un moment de détente autour des jeux vidéo rétro et modernes.
- **Ateliers manuels et créatifs** : décoration d'objets, création de sacs, perles Hama, atelier manga, initiation au Djing...
- **Tournois de jeux vidéo** avec trophée à la clé pour les plus compétitifs.
- **Veillées conviviales** : soirées à thème comme la **Veillée Uno**, la **Veillée Loup-Garou** ou encore des soirées jeux avec un repas partagé, pour des moments de rires et de partage garantis !

Ces activités favorisent à la fois la créativité, la socialisation et la découverte de nouvelles passions.

Un accueil encadré et chaleureux.

*Michel DUVEAU
Adjoint en charge de la jeunesse
Et l'équipe d'animation du service*

Le Local Jeunes est ouvert :

En période scolaire : le mercredi de 14h à 18h et le samedi de 13h30 à 17h30.

Pendant les vacances : du lundi au vendredi, de 10h30 à 12h et de 13h30 à 17h30.

Les inscriptions se font auprès du **Service Jeunesse de la Mairie**, et un **programme d'activités** est diffusé avant chaque période de vacances. Le nombre de places étant limité, il est conseillé de s'inscrire rapidement !

Un lieu pour grandir autrement.

Au-delà des activités, le Local Jeunes permet aux adolescents de s'impliquer, de développer leur sens de l'initiative et de prendre confiance en eux. Il favorise la rencontre, l'échange intergénérationnel et la construction de projets collectifs dans un cadre bienveillant et sécurisé.



Infos Pratiques :

Adresse : Local Jeunes – 20 rue Principale, 72190 Sargé-lès-le Mans
Horaires : mercredis, samedis et vacances scolaires (voir programme)
Contact : Service Enfance-Jeunesse – Mairie de Sargé-lès-le Mans
Site web : www.sargeleslemans.fr



RPE (RELAIS PETITE ENFANCE)

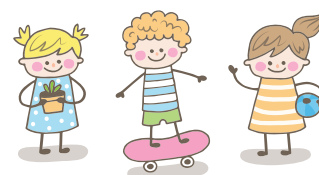


Le Relais Petite Enfance a fait sa rentrée du 16 au 19 septembre pour les 4 communes. L'occasion pour les assistantes maternelles de retrouver leurs collègues et les animatrices. Les enfants reprennent leurs marques ou pour les petits nouveaux découvrent les espaces de jeux. C'est aussi, l'occasion pour les parents de venir voir la salle, rencontrer les animatrices et voir leur enfant évoluer dans cet espace.

Nous avons proposé aux assistantes maternelles et aux parents accompagnés des enfants de venir découvrir l'exposition petite enfance « un Soleil dans mon manteau » présente à l'espace Moulins'Art à Fillé sur Sarthe. Cette expo colorée a réuni 8 assistantes maternelles accompagnées de 15 enfants. Plusieurs professionnelles ont poursuivi la découverte du lieu avec une balade au bord de la Sarthe.



Le Relais Petite Enfance en partenariat avec le service Jeunesse d'Yvré L'Évêque a proposé une conférence sur le sommeil des bébés et des jeunes enfants. Elle a réuni 55 personnes dont 30 assistantes maternelles, 11 parents et 13 professionnels (crèche, service enfance...). L'occasion d'apporter des outils et de rappeler des notions essentielles à l'accompagnement des jeunes enfants.



Le mardi 2 décembre : une soirée d'échanges avec l'intervention de Sylvie Hay autour du livret d'accueil pour les assistantes maternelles. Parler du cadre d'accueil, des transmissions, des attentes des parents et des besoins des enfants pour améliorer sa pratique et mieux vivre son quotidien professionnel. Pour conclure l'année 2025, nous vous invitons à nous rejoindre lors du temps festif organisés en partenariat avec la médiathèque et l'Ecole d'Enseignement Artistique. Ce temps regroupe une séance bébés lecteurs suivi d'un temps convivial. Nous vous donnons rendez-vous le vendredi 12 décembre à 10h30. Ouvert à tous, inscription obligatoire.



A vos agendas 2026 :

- Lundi 9 mars 20h-22h : Soirée d'échanges avec Sylvie HAY : « L'acquisition de la propreté » Parents / Professionnelles à Champagné Salle Polyvalente Aimée Prilleux
- Mardi 19 Mai 20h-22h : en continuité avec la soirée en mars, 2nd soirée d'échanges avec Sylvie HAY : « L'alimentation » Parents / Professionnelles à Champagné Salle Polyvalente Aimée Prilleux
- Du 18 mai au 13 juin, les Semaines de la Petite Enfance sur Champagné, Sargé-Lès-Le-Mans et Yvré L'Évêque
- Fin juin début juillet, les temps festifs de fin d'année sur chaque commune
- Mardi 3 février à Champagné, Jeudi 2 avril à Sargé Lès-Le-Mans et Lundi 11 mai à Fatines : Les randos poussettes
- Vendredi 23 janvier et Vendredi 27 mars : Sortie Lecture et séance bébés lecteurs à Sargé Lès-Le-Mans

Assistants maternelles et parents, si vous souhaitez recevoir les informations du service, contactez-nous pour être enregistrés dans la base contact.

Il est possible de prendre rendez-vous au Relais Petite Enfance pour toutes questions relatives aux modes d'accueil de 0 à 6 ans et aux questions liées à l'emploi d'une assistante maternelle.

Contact : Mesdames COLLE Mathilde et SARAHOUI Aline

06.18.89.47.60 ou 02.43.82.94.82

relaispetiteenfance@champagne.fr



ECOLE MATERNELLE MAURICE GENEVOIX

vie SCOLAIRE



L'école maternelle Maurice Genevoix accueille les enfants de la petite section à la grande section au sein de trois classes de double niveau. La fresque sur les 4 éléments réalisée par les élèves juste avant les travaux de rénovation a retrouvé sa place à la rentrée de septembre. Cette rentrée a pu se faire en musique avec un petit concert donné par des musiciens de l'EEA de Sargé lès le Mans.

Après la plantation d'arbres l'an dernier, cette année voit l'aménagement de la cour s'étoffer avec l'installation d'un coin manipulation. Des bancs ont été mis en place pour se reposer ou discuter. Et pour les élèves qui ont besoin de se ressourcer deux squares avec jeux calmes ont été prévus. Cet aménagement a été financé par la mairie, l'Association des parents d'élèves de Sargé, et la coopérative scolaire.



Dans le cadre de notre projet de l'année AU FIL DU TEMPS, les enfants ont assisté au spectacle « Le secret du jardin de Clément » et se sont rendus au musée de la préhistoire à Saulges. Et pour le plaisir, les élèves ont également assisté au spectacle Ludilo. Proposé par Scélia.

Mme CHENAIS
Directrice d'Etablissement

Pour les inscriptions de la rentrée de septembre 2026, prendre rendez-vous avec la directrice Mme Chénais au 02 43 76 50 30.



ECOLE ÉLÉMENTAIRE MAURICE GENEVOIX

Pour cette rentrée 2025, l'école a le plaisir d'accueillir 132 élèves répartis en 6 classes du CP au CM2. L'équipe enseignante est composée de : Mme Genest (CP), Mme Cayrou (CP-CE1), M. Vantouroux (CE1-CE2), Mme Laidin (CE2-CM1), Mme Brousmiche (CM1-CM2), Mme Asnoun (CM2), Mme Hérillard assure la décharge de direction de Mme Brousmiche tous les jeudis. L'équipe enseignante est complétée par 2 AESHs (aide aux enfants en situation de handicap) : Mmes Colas et Vroland.

Au mois de juin 2025, l'année scolaire, sur le thème de la nature, s'est achevée par une sortie au parc Terrabotanica, à côté d'Angers. Chaque élève a ainsi pu découvrir les différents aspects de la nature au travers d'ateliers proposés par le parc.

Cette année, nous travaillerons l'empathie et l'esprit de collaboration au travers de différentes activités. Les CM participent en collaboration avec le musée de Tessé à un travail sur l'égalité garçons-filles. Les CP et CP-CE1 consacreront une semaine aux arts du cirque en lien avec l'espace SCELIA. Ils participeront à la création d'un spectacle jonglé. Les CM1 et CM2 partiront 3 jours au bord de la mer pour travailler le vivre ensemble et le respect de la nature à Préfaillies. Ce projet mobilisent les enfants sur différentes disciplines et les encouragent à travailler ensemble.

Mme Brousmiche
Directrice d'Etablissement



✧ Association Sargéenne des Parents d'Élèves ✧

Notre association regroupe des parents des écoles maternelle et élémentaire Maurice Genevoix qui veulent contribuer activement à la vie des écoles en communiquant avec l'équipe pédagogique, la mairie et les parents et en organisant des événements afin de financer des projets pour les enfants.



FÊTE DE L'ÉCOLE 2025

Fête de l'école
22 juin 2025 :
2 049,78 euros de bénéfices



Pour les enfants

Ecole maternelle :

Participation à l'achat
d'aménagements pour la cour

Ecole élémentaire :

Participation au financement
de la sortie Terra Botanica

Sécurité routière (CM1)

Conférence planète mèmes sur
la biodiversité

Initiation aux 1ers secours
(croix rouge) (CM1)

Actions pour l'année 2025-2026 :

Vente de chocolats de Noël

Vente de kits SOS au marché de Noël le dimanche 7 décembre

Fête de l'école le dimanche 21 juin

2026.



ECOLE NOTRE DAME DE SARGÉ MATERNELLE ET ELEMENTAIRE

9 rue des Bruyères
72190 Sargé-lès-Le Mans
Tel : 02 43 76 59 00
notredame.sarge@orange.fr
www.ecolendsarge.com

Informations pratiques :

Semaine de 4 jours
de 8h45 à 16h45,
Garderie à partir
de 7h30, jusqu'à 18h30,
Aide aux devoirs
de 17h à 18h
à partir du CE 1.

PETITE RETROSPECTIVE DE LA FIN D'ANNEE SCOLAIRE 2025 :

Le mois de juin dernier a été riche en sorties et en rencontres.



Deux étudiants du lycée Saint-Charles Sainte Croix du Mans sont venus présenter leur voyage solidaire mené au Pérou en avril dernier. Les associations des parents d'élèves et les parents de l'école s'étaient mobilisés lors du carnaval en versant les bénéfices de la vente de crêpes pour aider au financement de ce projet. Les enfants ont été attentifs et ont eu l'opportunité d'échanger avec les étudiants.

Pour terminer cette année, toutes les classes se sont retrouvées pour un grand pique-nique au Parc Yves Rouy. Une occasion pour les grands et les petits de manger et de jouer ensemble.



Pique-nique au Parc Yves Rouy.
Photo des CM2



Enfin le 29 juin, les familles ont pu assister à notre Kermesse annuelle sous un soleil radieux. Les enseignantes et l'équipe éducative ont préparé un beau spectacle sur le thème de l'amitié. En plus du spectacle de danse des enfants, les familles ont pu profiter pour passer un bon moment sur les stands tenus par les parents d'élèves.



CET ETE

Grâce à l'investissement de parents de l'école, la classe des CE1/ CE2 de Mme Géraldine Mohen a été entièrement refaite ! Nous les remercions de tout coeur pour tout le temps consacré. Les enfants sont ravis de ces nouveaux espaces colorés et repensés !

RENTREE 2025

Une année se termine et une nouvelle s'anime. Pour cette nouvelle année scolaire, le thème fil rouge décliné par les enseignantes et l'équipe éducative est *de s'éveiller à la diversité linguistique*, une priorité sera accordée à la langue anglaise.



Chaque classe porte le projet en fonction des attentes et des niveaux des élèves.

Dans ce cadre, le 10 octobre dernier, 6 élèves tchèques et leurs enseignantes sont venus passer une journée dans la classe des CM1 et CM2 de Mme Hirson. Cet accueil fait vivre le jumelage qui lie notre commune à la commune tchèque de Blatna. Après un moment d'échange pour apprendre à se connaître, les enfants ont très vite brisé la glace en anglais pour jouer ensemble. Puis nous avons fait découvrir aux tchèques le goûter français avec de la baguette et du chocolat !

Le sport n'est pas oublié, les enfants ont commencé des cours de hockey sur gazon pour les primaires. D'autres activités seront proposées tout au long de l'année comme le judo, la piscine...



Le 14 octobre, nous avons eu la chance de rencontrer l'Evêque, Monseigneur Vuillemin dans le cadre de sa visite pastorale du secteur du Mans-Est. Monseigneur Vuillemin s'est présenté avec sa délégation dans toutes les classes de l'école. Les enfants ont pu lui poser des questions aussi diverses que variées ! Avant son départ, tous les élèves ont entonné « Qu'il est formidable

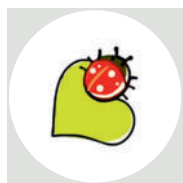


d'aimer ». Puis, un goûter a été offert à notre Evêque, à sa délégation, aux représentants de la pastorale de notre commune et aux parents représentant les associations de l'école.

Pour terminer, nous tenons à adresser nos plus vives remerciements aux parents d'élèves pour leur investissement au sein de l'école et un grand merci aux enseignantes et à l'équipe éducative pour leur travail formidable.

A très bientôt.

Isabelle Ambrois Berthé
Cheffe d'établissement



ASSOCIATIONS APEL OGEC NOTRE DAME

Nos associations rassemblent parents et anciens parents d'élèves de l'école Notre Dame qui se mobilisent tout au long de l'année pour animer l'école avec ses manifestations phares comme le marché de Noël, le marché pédagogique des fruits et légumes, les Super- Goûters et la Kermesse.

D'ailleurs lors de notre dernière kermesse, nous avons pu bénéficier d'espaces ombragés et nous en profitons pour dire un grand merci à la mobilisation de tous les parents et un ENORME merci **aux Chaumières Mancelles et à la Forge de Sargé**, pour avoir permis aux enfants d'être à l'ombre sur notre podium pour cette belle fête de fin d'année.



Outre l'animation, nos associations prennent en charge des travaux d'embellissement de l'école.

Les associations des parents d'élèves tiennent à remercier particulièrement toutes les personnes qui ont consacré du temps, de l'énergie et de la bonne humeur pour refaire la classe des CE de Mme Mohen. MERCI MERCI !



A VOS AGENDAS

- ◆ **Assemblées générales des associations APEL & OGEC NOTRE DAME** : **13 novembre 2024 à 20 heures** à l'école,
- ◆ **Opération Super goûter** : 17 octobre, 14 novembre 2025, 23 janvier 2026, 13 février et 10 avril,

- ◆ **Marché de Noël** à l'école : 5 décembre 2025 et le 7 décembre à Sargé,
- ◆ **Marché pédagogique de fruits et légumes** : 30 mai 2026,
- ◆ **Carnaval MARSkiri #4** : 14 mars 2026,
- ◆ **Kermesse** : 28 juin 2026.

Si vous souhaitez vous investir, un peu, beaucoup, n'hésitez pas à venir nous rejoindre !

Les membres de l'APEL et OGEC NOTRE DAME

RESTAURANT SCOLAIRE

Le repas à la cantine est un moment important dans la journée de nos écoliers. Aussi, la **commission restauration scolaire** se réunit 5 fois dans l'année scolaire pour que les enfants et les parents puissent s'exprimer et décider des menus qui seront servis à la cantine.

La commission est composée de représentants des associations de parents d'élèves (ASPE et APEL), d'élèves élus au CMJ, de représentants de notre prestataire en restauration (API), du responsable du service jeunesse, du maire et du conseiller municipal délégué à la restauration scolaire.

Lors des commissions, les enfants et les parents font part des retours positifs et négatifs. Des solutions sont débattues avec les élus de la commune et le personnel d'API pour améliorer le service. Ensuite, les menus proposés sur une période de 7 semaines sont revus et validés par les participants. Enfin, les résultats d'analyses sanitaires réalisées sur la période précédente sont présentés aux participants dans un esprit de transparence.



Lors de la première réunion de l'année, le chef Laurent Daon a fait visiter les cuisines et les installations. Les investissements réalisés ces dernières années par la commune permettent d'avoir un équipement de qualité pour préparer les **280 repas servis chaque midi** aux enfants.

Fabrice Courtin
Conseiller municipal délégué à la Restauration scolaire



API RESTAURATION MAINE ANJOU

Repas cuisinés
à partir de produits frais et régionaux
Crèches, écoles, entreprises, personnes âgées

Z.A.C de la Cartoucherie
8 Boulevard René Cassin - Bâtiment 2
72100 LE MANS
Tél : 02.43.77.08.49




www.api-restauration.com

Agence Immobilière



LES CLEFS
— D'ICI —

ACHAT VENTE LOCATION



Estimation gratuite

9 rue Principale 72190 Sargé lès le Mans
06 66 80 45 56
contact@lescledsdici.fr



SOFAME
L'expert du mobilier industriel



La solution de proximité pour l'aménagement de votre espace industriel

Route de Bonnétable
72190 SARGÉ LÈS LE MANS

Tél : 02 43 76 50 00 Mail : contact@sofame.fr
Site internet : www.sofame.fr

ASM S.A.R.L.
Chauffage
Assistance Support Maintenance
de votre chauffage

**Entretien et Dépannage
de Chaudière à Gaz
toutes marques.**

**Avec ou sans contrat de
maintenance.**

Station technique agréée
Saurier Duval 

Bureau : (+33) 02 44 81 97 67
Portable : (+33) 06 60 56 87 71
Mail : contact@asm-chauffage.fr

23, rue des Sorbiers / 72190 SARGÉ-LÈS-LE MANS




**SARGÉ
AUTOMOBILES**
Agence RENAULT

Mécanique - Carrosserie
Renault Minute
Ventes véhicules neufs et occasions
toutes marques

Franck Plaudin

204, route de Bonnétable
72190 SARGÉ-LÈS-LE MANS
Tél. +33 (0)2 43 76 52 50
Port. +33 (0)6 70 48 66 38
Fax +33 (0)2 43 76 43 34
sargeautomobiles@orange.fr

Rainea 72
L'eau par nature

**ASSAINISSEMENT
INDIVIDUEL**

**MICRO-STATION • FILTRE COMPACT
RÉSERVE D'EAU PLUVIALE**

Sébastien LE ROI 06 31 90 53 25
72190 SARGÉ-LÈS-LE-MANS sarthe@rainea.fr

Stéphanie Poncelet
Praticienne en hypnose

**Essayez l'hypnose !
Pour changer, évoluer...**

Une thérapie douce et brève pour :

- en finir avec le stress, les angoisses, les phobies, les compulsions, le tabac
- retrouver la confiance en soi, la paix intérieure, une vie épanouie
- préparer un examen (permis de conduire, entretien, compétition...), un accouchement,...
- être accompagné lors d'un deuil (d'un proche, d'une situation...), dans la gestion du poids



Cabinet à Sargé-Les-Le Mans

Prenez rendez-vous au 06 62 09 33 52 ou
sur www.hypnose-pour-evoluer.fr



Travaux

Les ateliers municipaux

Le nouveau garage des ateliers municipaux a été livré dans les délais et en respectant le budget.

C'est avec grand plaisir que les agents des services techniques en ont pris possession.

Nos véhicules sont enfin plus en sécurité et de l'espace est dégagé dans le bâtiment principal qui permettra une simplification des manœuvres pour nos agents.

Du matériel qui était stocké en extérieur sera maintenant abrité.

Pour rappel, ce bâtiment a été construit dans une démarche de développement durable (entreprises locales, récupération des eaux de pluie utilisées pour l'arrosage, installation de panneaux photovoltaïques pour un usage en auto consommation, implantation d'une borne de recharge pour les véhicules électriques des services).



L'aire de glisse

Trois réunions de travail ont eu lieu depuis juin ;

En juin présentation des premières esquisses aux membres de la commission travaux, de la commission jeunesse, de pratiquants, du comité départemental de skate et ouverte à tous les membres du conseil qui le souhaitent

Moment d'échange où chacun a pu apporter des remarques ou des suggestions

Le projet en trois plateaux du skate type « plaza » a été très apprécié.

Deux pumptrack nous ont été présentés et celui plus concentré offrant plus de possibilités aux pratiquants a également fait l'unanimité.

Le 24 septembre, présentation de l'avant-projet (AVP) à cette commission ouverte tenant compte des remarques formulées au cours de la précédente réunion.

Le 1^{er} octobre, réunion avec des pratiquants, le CDRS, le président du foot afin de valider les options techniques sportives mais également d'anticiper des besoins en terme de futurs locaux de stockage des buts ainsi que la sécurité.

Les études techniques se poursuivent notamment en ce qui concerne la gestion des eaux pluviales suite à l'étude de sol dernièrement réalisée.

D'autre part, le MOE est en relation directe avec des pratiquants et le foot afin de préciser certains points.

Une présentation quasi définitive est prévue dans les prochaines semaines.

Tyrolienne

Pour la plus grande joie des enfants, elle a été mise à disposition le 1^{er} novembre, après adaptation au sol et engazonnement réalisés par les services techniques de la Commune.

ATTENTION : elle est réservée, comme indiqué sur place, aux enfants de 4 à 14 ans.



Ombrière du stade

Le projet, développé par Cénovia se voit contrarié par la conjoncture.

En effet, le modèle économique actuel n'est plus viable en l'état. Le prix d'achat par EDF d'électricité produite ne cesse de baisser et le coût de réalisation a augmenté. D'autre part, l'instabilité politique n'a pas permis d'aboutir à un programme pluriannuel de l'Energie depuis deux ans.

Face à ces difficultés, mais toujours avec cette volonté de développer les énergies renouvelables, Cénovia et Le Mans Métropole travaillent à mettre au point un dispositif pour valoriser localement l'énergie produite sans dépendre des prix d'achat d'EDF.

Nous allons être associés à cette démarche que nous soutenons car notre motivation est double :

Favoriser le développement des énergies et renouvelables et en profiter pour couvrir notre bouledrome qui voit de plus en plus de pratiquants et y reçoit des compétitions importantes.

Sanitaires du stade

Les travaux de raccordement sont en cours de réalisation et le bloc sanitaire sera installé en janvier.

Nous rappelons qu'il comportera deux toilettes dont un aux normes PMR ainsi que deux urinoirs extérieurs.

Cet équipement bénéficiera d'un nettoyage automatique.

URBANISME

Odyssée 1 : (réalisé par Lelièvre Immobilier)

Les constructions sont nombreuses et des habitants ont déjà pris possession de leur maison.

Le bailleur social Podeliha a obtenu un permis de construire pour neufs logements aidés, leur construction devrait débuter début 2026.

Les travaux d'aménagement d'**Odyssée 2** devrait démarrer en fin d'année.

Canopée : (réalisé par Lelièvre immobilier)

Le permis d'aménager avait fait l'objet d'un recours administratif. Suite à la décision du Tribunal Administratif rejetant celui-ci, une procédure d'appel avait été engagée. La cour d'appel a également rejeté le recours. Le dossier fait maintenant l'objet d'un recours en Conseil d'Etat.

L'opération est donc retardée.



ZAC du pâtis-bouquetière

Si le conseil Départemental ne fait pas obstacle au principe d'un rond-point, il doit réaliser une étude technique et financière qui n'a pas encore été budgétisée.

En fonction de celle-ci, il faudra trouver les financements pour sa réalisation

Rue des capucines

Le permis de construire délivré, les travaux de construction de neuf logements aidés ont débuté et devraient être livrés au bailleur social Le Mans Métropole Habitat début 2027.

Développement économique

Ça pousse toujours !



VIT'ALL +



SAS JOUVET
& SOS ENVIRONNEMENT

RUE DE BALLON

RAPPEL DES PHASES DE TRAVAUX

Phase 1 : de l'Aître Lucas à Bouquetière : Début des travaux le 26 mai. Mise en place du SAS pour passage d'une seule voiture à la fois, de l'arrêt Bus Setram. Circulation fermée jusqu'à fin juillet. Réalisation de la voie verte et des stationnements engazonnés.

Phase 2 : De la Bouquetière au rond point de La Guittière de septembre à Novembre 2025 : Réalisation de la voie verte, des stationnements engazonnés.

Phase 3 : de fin novembre au 19 décembre : Reprise de l'allée David Douillet, du chemin de l'Aître Lucas et une partie du giratoire de La Guittière.

Phase 4 : janvier et février 2026 : Aménagement du rond point de La Guittière. Plantation des arbres durant l'hiver.



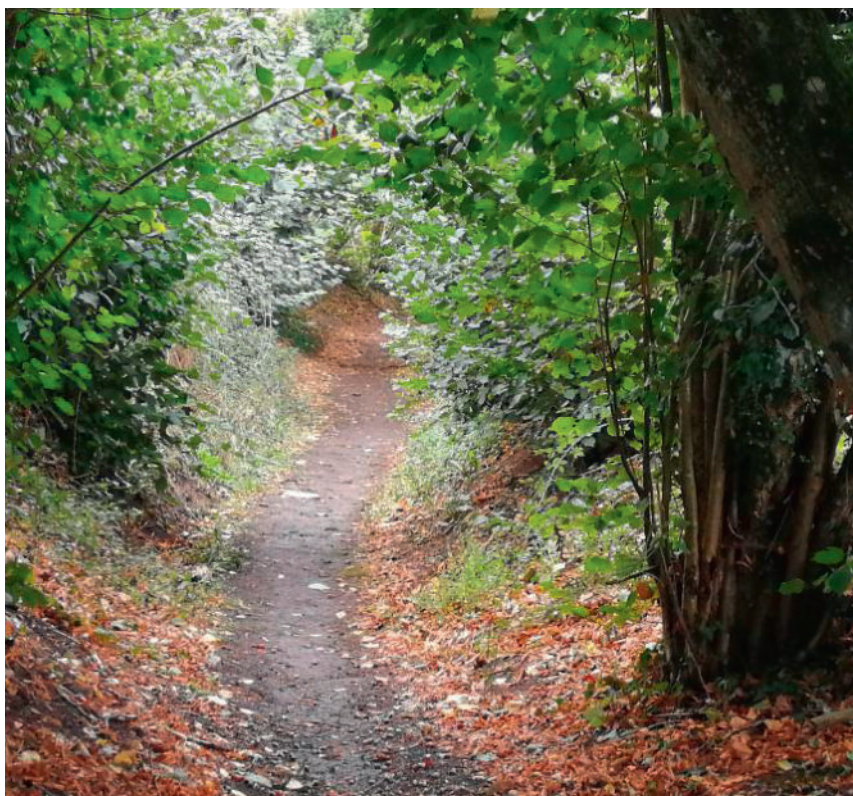
Nous avons organisé deux cafés-chantier, un en juillet et novembre pour rencontrer les riverains et affiner les problèmes personnels rencontrés. D'un avis général, le chantier se passe bien et est bien vécu.

Merci de vos commentaires dans le suivi de chantier hebdomadaire du chantier sur les réseaux de la Mairie.

CHEMINS RURAUX :

Nous avons sélectionné M. Bernard, commissaire enquêteur pour réaliser une enquête publique sur nos chemins. En effet, certains d'entre eux ne sont plus utilisés ou bien ont été annexés par un des riverains. Ceci est obligatoire et permettra de recueillir les questions et doléances des riverains et aliéner des chemins par délibération. L'enquête publique a été menée du 10 au 24 novembre.

Par ailleurs, nous allons installer un début de haie arbustive le long du boulevard Nature, en partant du giratoire du golf en collaboration avec la fédération départementale des chasseurs.



Xavier LAVIRON
Délégué Voirie Chemins Patrimoine



Etablissement
Enseignement
Artistique
Sargé-lès-Le Mans

L'Etablissement d'Enseignement Artistique

NOUVEAU VISAGE POUR NOTRE SITE INTERNET !

Nous avons le plaisir de vous présenter la nouvelle version du site internet de notre établissement d'enseignement artistique !

Pensé pour être plus clair, plus moderne et plus proche de vous, ce site a été entièrement remis à jour, tant sur le plan esthétique que dans ses contenus. Il devient ainsi un véritable espace vivant, à l'image de la richesse de notre vie musicale.

Que trouverez-vous sur ce nouveau site ?

- 📅 Les événements passés et à venir : concerts, auditions, spectacles, temps forts... restez informés en un clic !
- 🎵 Un éclairage complet sur chaque classe d'instruments et atelier musical : découvrez les enseignants, les projets, les pratiques et les spécificités de chaque discipline.
- 🖼️ Une vitrine pour nos temps forts artistiques tout au long de l'année.

Cette refonte marque aussi une volonté de renforcer notre présence en ligne : le site s'ouvre davantage aux réseaux sociaux pour mieux partager notre actualité et faire rayonner le travail de nos élèves et enseignants auprès d'un plus large public.

🔗 Nous vous invitons à le (re)découvrir dès maintenant : espaceculturelsclia.fr

REJOIGNEZ LA CHORALE



Envie de chanter en groupe, de partager des moments musicaux forts et de vivre la musique autrement ?

La chorale de notre établissement d'enseignement artistique est ouverte à tous les passionnés de chant, débutants comme confirmés !

Un moment musical collectif, ouvert et chaleureux, animé par Cyril MUDRY, chef de chœur passionné et pédagogue, l'atelier propose un travail vocal accessible et progressif, autour d'un répertoire varié : musiques du monde, chansons contemporaines, pièces classiques, pop...

Il s'agit avant tout de vivre le plaisir de chanter ensemble, de développer l'écoute, la justesse, la respiration, et de partager l'énergie du groupe dans une ambiance conviviale et motivante.

Pourquoi participer ?

- 🎵 Pour découvrir ou redécouvrir sa voix
- 👥 Pour rencontrer d'autres chanteurs dans un esprit collectif
- 🎵 Pour participer à des concerts et projets partagés tout au long de l'année
- 🕒 Tous les mercredis soir de 20h30 à 22h30
- 📍 Espace Culturel SCLIA
- 📝 Inscriptions au secrétariat

PORTRAIT D'ANCIEN ELEVE: SAMUEL GREMAUD



Quel a été votre parcours à l'Ecole de Musique ?

« Je suis entré à l'école de musique de Sargé en 2008 alors que j'avais 7 ans. Mes parents étaient venus aux pré-inscriptions simplement pour obtenir des informations et deux semaines (et un saxophone) plus tard je commençais les cours avec Anthony Flécheau. J'ai en parallèle débuté la formation musicale avec Florent Bigot. Après la pratique seule est venue la pratique en groupe puisque j'ai assez vite rejoint la classe d'O, avant d'intégrer l'orchestre (où je suis resté 6 ans) ainsi que la Fanfare, avant mon départ de l'école de musique pour mes études supérieures. »



Que gardez-vous de toutes ces années ?

« Je garde avant tout des très bons souvenirs ! Ces 11 années à l'école de musique m'ont permis de rencontrer de nombreuses personnes mais surtout de participer à de beaux projets, que ce soit au travers des spectacles rencontres (je me souviens particulièrement de ceux avec L'Orchestre du Coin ou Hocine Hadjali) ou des projets avec l'orchestre (je pense notamment aux très gros projets des 12 travaux d'Astérix ou encore Orchestra 2.0).

Mais c'est aussi grâce à ces années que j'ai peu à peu découvert le monde du spectacle, et les métiers qui l'entourent. Sans l'école de musique je ne serais jamais monté sur une scène et je n'aurait pas découvert l'envers du décor. Ce sont ces expériences qui ont forgé mon désir d'évoluer professionnellement dans ce milieu en tant que technicien son. »

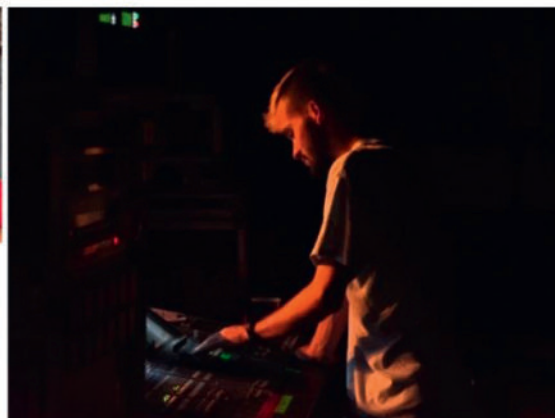
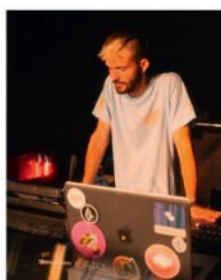
Qu'êtes-vous devenu ?

« Comme je le disais il a fallu que je quitte l'école de musique pour mes études supérieures, et je suis parti à Nantes pour me former au métier de régisseur son. J'ai effectué un DN MADe (Diplôme National des Métiers d'Art et de Design) régie du spectacle vivant option son au lycée Guist'hau.

Après 3 ans de formation je suis revenu en Sarthe pour débiter ma vie professionnelle en tant qu'intermittent du spectacle. Alors que je cherchais des employeurs j'ai eu un coup de téléphone de Daniel Lempereur (régisseur général de l'Espace SCÉLIA) qui souhaitait qu'on se rencontre avec Mélissa Rouillon (directrice) pour que j'intègre leur équipe technique. Ainsi depuis septembre 2022 j'y travaille régulièrement en tant que technicien son, principalement sur les événements de l'EEA (Spectaculaires, Spectacles Rencontres, Imaginaires,).

Je travaille aussi avec d'autres structures, que ce soit la Ville du Mans, les Quinconces-l'Espal, le Plongeoir mais également des compagnies.

Dix-sept ans après être rentré pour la première fois à l'école de musique, me voilà toujours à Sargé pour travailler cette fois-ci en lien direct avec l'équipe pédagogique, dont bons nombres de professeurs sont toujours là et m'ont vu grandir depuis mes débuts en 2008. »



Patrick Chabot Adjoint à la culture et l'équipe de l'EEA



DE NOUVEAUX VISAGES A L'ESPACE CULTUREL SCELIA



Justine MASSÉ passionnée par le théâtre, a suivi une licence d'arts du spectacle à Rennes. Après une expérience professionnelle à l'accueil dans le secteur médical, Justine souhaitait revenir dans sa Sarthe natale et à ses premiers amours pour le spectacle vivant. Elle vous accueille désormais depuis le mois de juin à l'Espace Culturel SCELIA. Passionnée et souriante elle se fera une joie de vous présenter les spectacles de la saison culturelle ainsi que les disciplines proposées par l'EEA.

Les élus et le personnel de la collectivité souhaitent à nos deux nouvelles collègues la bienvenue et un enrichissement dans leurs nouvelles fonctions.

Patrick CHABOT Adjoint chargé de la culture et l'équipe de l'Espace Culturel SCELIA

21 ANS À L'ESPACE CULTUREL SCELIA, CE N'EST PAS RIEN !

Ce n'est pas sans un pincement au cœur que nous avons vu partir l'été dernier **Geneviève EMONET**. Agent d'accueil de l'Espace Culturel SCELIA, Geneviève est arrivée en 2004 au service culturel de la commune avec 2 objectifs : être au service des habitants et faire grandir le service culturel qui venait de naître. Elle a su façonner son poste d'agent d'accueil qui n'a cessé d'évoluer au fur et à mesure des années. Geneviève a su contribuer en parallèle au développement de l'école de musique en établissement d'enseignement artistique, ainsi qu'au déploiement de la saison culturelle.

Le public retiendra son professionnalisme et son grand devoir du service public. Elle est reconnue et appréciée de tous, notamment de ses collègues qui ont aimé collaborer avec elle. Nous retiendrons son enthousiasme, sa passion, sa gentillesse et son sourire mis au service de la commune.

Une autre page s'ouvre à présent pour elle. Nous lui souhaitons d'en profiter pleinement et nous la remercions chaleureusement pour toutes ces années au service de l'Espace Culturel SCELIA.

Leeloo MARIE est arrivée en alternance en communication en août dernier pour remplacer Margot THIREAU. Elle sera à l'Espace Culturel SCELIA durant 2 ans, le temps de son BTS Communication à l'ISME de la Chapelle-Saint-Aubin. Leeloo aura en charge la création de supports de communication et l'accueil aux côtés de Justine MASSÉ.



17/01**HUMOUR****COUP DE**

Seul tout

JÉRÉMY CHARBONNEL

Mais où est-ce que ça a merdé ? Jérémy Charbonnel livre ses galères de papa célibataire qui se bat pour ne pas finir comme son père... mais pas que !

**27/01****PROJECTION**

Papouasie-Nouvelle-Guinée

LOÏC ROUSSEAU

Loïc Rousseau partage ici une expérience authentique et immersive, explorant des villages reculés qui perpétuent des rituels ancestraux...

**01/02****CONCERT**

Récital de violon

NATACHA TRIADOU

Après des études dans des conservatoires Européens, Natacha TRIADOU mène une carrière de concertiste.

De 10h à 12h : master class publique

À 15h30 : Concert en partenariat avec l'EEA de Sargé.

**6-7/02****JEUNE PUBLIC**
à partir de 4 mois**COUP DE**

Manta

CIE KLANKENNEST

Ce spectacle intime et interactif crée un environnement sensoriel riche où les mondes du son, de la couleur et du mouvement se heurtent, invitant le jeune public à explorer.

**10/03****JEUNE PUBLIC**
à partir de 5 ans

Mon père brûlait des pierres

TIAN GOMBAU (ESPAGNE)

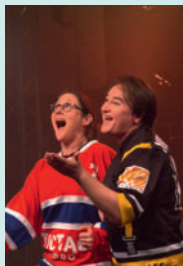
La chaux était autrefois un matériau fondamental pour la construction des maisons, mais il est arrivé un temps où la manière de construire a changé... et le métier de chauxfournier a disparu.

**13/03****THÉÂTRE**

Match de théâtre d'impro

LA TICTAC IMPRO

Cette année c'est vendredi et c'est un 13. Le match d'impro de la TicTac Impro risque de vous porter chance. A la manière d'un péplum, un match d'impro peut vous surprendre à chaque instant.

**14/03****EN FAMILLE**

MARShiri # 4

CARNAVAL-PARADE-BOOM

Un moment de partage, de convivialité et de gaîté en musique pour laisser derrière nous l'hiver et accueillir à bras ouverts le printemps. Organisé par les services municipaux, les écoles et les associations de Sargé-lès-Le Mans.

**25-26/03****JEUNE PUBLIC**
à partir de 5 ans

Modulus

THÉÂTRE BASCULE

Les spectateurs sont invités à monter à bord du sous-marin le Modulus et à suivre un voyage, un ballet, un rêve aquatique, une fable écologique.

**27/03****THÉÂTRE****COUP DE**

« Bien, reprenons ! »

COLLECTIF MUERTO COCO

Un musicien remonte à la première mesure et rejoue la partition de sa vie de l'enfance à l'âge adulte. C'est l'histoire de sa quête pour se construire musicalement, trouver peu à peu sa place, rencontrer ses limites et apprivoiser ses doutes.

**19-20/03****JEUNE PUBLIC**
de 0 à 3 ans

Comme si, comme ça

CIE TOILE D'ÉVEIL

Un bonhomme tout rond avec un joli bidon. Tu le vois comment toi ? Je l'imagine bien comme ci ! C'est drôle, moi je levoyais comme ça. Un spectacle musical à destination des tout-petits.

**29-30/05****SPECTACLE RENCONTRE**

Cabaret

AVEC ADELIN CHAUVIGNÉ

Bienvenue au cabaret ! Installez-vous confortablement ! Vibrez au grès des numéros qu'ils soient explosifs ou intimistes. Comédiens, danseurs et musiciens vous accompagnent tout au long de cette croisière artistique.



Espace Culturel SCELIA

28 Rue Didier Pironi

Tél : 02 43 76 38 50

@ : scelia@sargeleslemans.fr

f : espacescelia

ig : espaceculturelscelia

SAISON CULTURELLE 2025 / 2026

Patrick CHABOT Adjoint chargé de la culture
et l'équipe de l'Espace Culturel SCELIA



Merci à nos lecteurs !

Une médiathèque, ce ne sont pas seulement des livres : ce sont avant tout des lecteurs.

En 2025, vous avez été plus de 9 000 à franchir nos portes, à venir feuilleter, jouer, rêver ou simplement échanger quelques mots.

Merci à nos bénévoles, à nos lecteurs fidèles, aux enfants curieux, aux enseignants, aux partenaires... Vous êtes la plus belle histoire de notre médiathèque !



Une année de lectures et de rencontres

En 2025, la médiathèque a été le cœur d'une année riche en découvertes et en moments partagés !

Les Nuits de la lecture, l'Apéro lecture, le Goûter lecture, les séances Bébés lecteurs, le concours de lecture à voix haute pour les scolaires, les samedis musicaux, les expositions, le club-lecture adultes... autant de rendez-vous qui ont animé la vie culturelle et conviviale de notre médiathèque tout au long de l'année.

Et en 2026 ? Continuons ensemble !

En 2026, la médiathèque continuera à vous surprendre et à vous rassembler.

L'année s'ouvrira le samedi 24 janvier avec les Nuits de la lecture, suivie du concours de lecture à voix haute ouvert à tous les Sargéens, le 7 février.

Au programme également : de nouvelles expositions, un temps fort autour des enfants et des écrans, les Bébés lecteurs, le club-lecture adultes, et bien d'autres événements à découvrir ! Ici, chacun trouve sa place : lecture, découverte et convivialité vous attendent à la médiathèque.

Nos coups de cœur de l'hiver

L'hiver est là : le moment parfait pour se blottir avec un bon livre.

Voici quelques coups de cœur du club-lecture à découvrir :

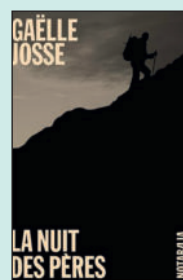
La Petite Bonne – Bérénice Pichat

Une histoire captivante où secrets et émotions se mêlent dans un univers entre privilège et servitude. Une lecture qui ne vous laissera pas indifférent !



La Nuit des Pères – Gaëlle Josse

Un roman poétique et intense : une femme, face à la disparition de son père, cherche à comprendre les non-dits et les blessures du passé. Un voyage émotionnel, entre mémoire et réconciliation.



Ce que la vie a de plus beau – Ismaël Khelifa

Et si le plus grand voyage était celui que l'on partage avec son enfant ? Dans ce récit sensible et lumineux, l'auteur entraîne son fils – et le lecteur – à la découverte de ce que la vie a de plus beau : les autres, la nature et l'amour filial.

Venez emprunter nos coups de cœur... ou partager les vôtres : la saison des lectures cocooning est ouverte !



Nos résolutions de lecteurs pour 2026

Chaque début d'année apporte son lot de résolutions... et si, cette fois, on en prenait de vraiment agréables ?

- Lire un auteur local
- Découvrir les livres audio
- Venir en famille jouer à un jeu de société
- Oser un roman venu d'ailleurs
- Partager une histoire à voix haute avec un enfant
- Pas besoin de motivation surhumaine : il suffit d'une carte de médiathèque !
- En 2026, et si vous faisiez de la lecture votre plus belle habitude ?

*Patrick Chabot
Adjoint chargé de la culture
et l'équipe de la Médiathèque*

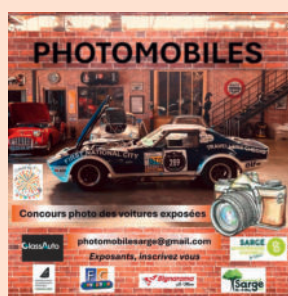
COMITE DES FÊTES

Pour la 2^{ème} année consécutive, l'organisation du « feu d'artifice » le 19 juillet 2025 a été un réel succès.

Vous avez été très nombreux à nous faire part de votre satisfaction concernant son retour sur Sargé, absent depuis plus de 20 ans.

Cette année, environ 2000 personnes étaient présentes dans la joie et la bonne humeur.

Vous avez pu découvrir une troupe de 200 choristes reprenant les classiques de « Céline Dion », une retraite aux flambeaux accompagnée en musique par la fanfare de Dollon, un bal, des points de restauration (food trucks) et un spectacle pyrotechnique musical.



Le samedi 21 juin 2025, une exposition de voitures de collection, de sport, de compétition, et de prestige a été organisée par le biais d'un partenariat entre Le comité des fêtes, et l'association « Sargé Entreprendre Ensemble »

Lors de cette journée, les visiteurs ont pu participer à un concours photo (photo d'un détail, photo dans son ensemble).

La remise des prix aux vainqueurs a eu lieu le Vendredi 17 octobre 2025 et s'est clôturée autour d'un verre de l'amitié.



Pour la troisième année consécutive, parents et enfants ont répondu présents à notre animation d'Halloween. Nous avons accueilli plus de 250 enfants pour partager ce moment festif lors d'une boom organisée de 18h à 20h. Leurs visages ravis nous confirment qu'il faut continuer... Alors, à l'année prochaine !



En raison de la forte demande des années précédentes et de l'incertitude météo, nous avons choisi cette année de nous installer en intérieur. Ainsi, la bourse aux jouets se tiendra dans la salle des fêtes ainsi que dans les salles associatives. Tous les emplacements ont été rapidement réservés, soit environ 50 exposants.

A l'avenir, nous projetons également de faire un partenariat avec l'association « bidouilles et passions » pour l'organisation du marché de Noël et des différentes brocantes.



Quelques dates à retenir de nos prochaines animations :

- Dimanche 07/12/2025 : Participation au marché de Noël
- Samedi 28/02/2026 : Loto
- Dimanche 12/04/2026 : Chasse aux œufs de Pâques (date à revoir)
- Jeudi 02/07/2026 : Exposition voitures / motos sur le thème des années 60
- Samedi 18/07/2026 : Feu d'artifice

S.A.R.L. GOMES



MAÇONNERIE
72190 SARGÉ LÈS LE MANS
Tél. 02 43 76 52 32



Sargé Tradition
 Boucherie - Charcuterie
 Traiteur
 1 Allée du commerce
 72190 Sargé lès le Mans

Ouvert du mardi au samedi :
 8h15-13h00 / 15h30-19h00
 Dimanche : 8h15-13h00

GURVAN HALLOU
 Psychologue

17 rue principale
 72190 Sargé-lès-Le Mans
 06 47 93 53 38
 ghallou.psy@outlook.fr

VIVECO 

Allée du Commerce
 Centre Bourg de Sargé
ALIMENTATION
PRODUITS LOCAUX
Dépôt pain
LECUMES BIO

Ouvert 7J/7




JGuillot Pâtisserie
 Commandes sur
 patisserie.jguillot.fr
 06 51 59 54 76

Sargé-lès-le-Mans

Le Prestajeux
 Magali & Geoffrey Casselin
 8 Allée du commerce
 72190 SARGÉ LÈS LE MANS
 02 43 76 51 94

Tabac
 Presse
 FDJ
 PMU
 Colis



Ouvert du Lundi au Samedi:
 de 7h00 à 19h30



Grégoire Paysage
 Aménage vos extérieurs

**Création
 d'Aménagements Extérieurs
 Entretien de Parcs et Jardins**

Route de Neuville
72190 Sargé-Lès-Le Mans
Tél. 02 43 76 53 80

E-mail: contact@gregoire-paysage.fr
 Site Internet : www.gregoire-paysage.fr

GlassAuto
 Jérôme GONCALVES

Pare-brise & vitrage • Réparation & remplacement
 Agréé par les assurances

GlassAuto SARGÉ LÈS LE MANS
 02.43.74.04.62 • glassauto.mgparebrise@gmail.com
 4 Impasse du Calvaire • 72190 SARGÉ LÈS LE MANS

Véhicules légers • Utilitaires • Poids Lourds • Engin Agricole & T.P.



glassauto.fr
 RDV en ligne



Pare-brise • Vitrage • Optiques

Les nouvelles du club « Sargé Entreprendre Ensemble ! » : 4 ans déjà !

Le club des entreprises sargéennes réunit les chefs d'entreprises, commerçants, artisans et indépendants sargéens adhérents, lors de soirées thématiques et conviviales.

Quatre ans déjà !

Après le traditionnel barbecue qui nous a réunis fin juin et une nouvelle participation au forum des associations, notre AG annuelle du 15 octobre 2025 marque un tournant dans la vie du club. En effet, les deux fondateurs du club, Pierre JEANNESSON et Xavier CONTANT, respectivement président et trésorier, ont décidé de passer la main au sein du bureau.

Ce fut donc l'occasion de dresser un bilan et de revenir sur ces quatre années qui ont vu le nombre d'adhérents augmenter chaque année pour dépasser aujourd'hui le seuil de quarante membres. Plus d'une trentaine de rencontres ont été organisées : visites d'entreprises, conférences, moments de convivialité, participation à divers événements : il y en a eu pour tous les goûts, toujours dans la bonne humeur. Mais surtout, au fil de ces rencontres et des moments agréables passés ensemble, ce sont des liens qui se sont tissés, parfois commerciaux mais surtout amicaux. Petit à petit, une réelle solidarité est apparue au sein du groupe et ce réseau local participe ainsi plus largement à la dynamique de la commune. Mission accomplie donc pour les fondateurs : encore merci pour leur initiative et leur implication !

Deux co-présidents, également adhérents de la première heure, prennent aujourd'hui la relève à la présidence de l'association : Anne SERRAULT



Ambiance champêtre au barbecue annuel chez Regard'O



Merci au bureau sortant !

(Vit'all+) et Jean-Charles DESPRES (Datanaute). Leur ambition affichée, partagée par tous les membres : maintenir cette belle dynamique, attirer encore de nouveaux adhérents, et renforcer l'implication du club dans la vie locale. Les idées et les projets ne manquent pas... à bientôt donc.

Christian MARCUS pour Sargé Entreprendre Ensemble & Xavier CONTANT – Adjoint au Maire – Développement Economique, Développement Durable, Urbanisme & Travaux



Prêts pour l'arrivée du public au forum des associations

Vous êtes chef d'entreprise, commerçant, artisan ou indépendant à Sargé, vous souhaitez nous rejoindre ou simplement mieux connaître l'association ?

Contactez l'association
SARGE ENTREPRENDRE ENSEMBLE !
par mail.



AMICALE SPORTIVE SARGEENNE

La saison 2024-2025 ne s'est malheureusement pas terminée comme nous pouvions l'espérer car les Séniors A ont manqué l'accession au niveau supérieur pour un petit point.

De ce fait, et comme c'est souvent le cas après une petite désillusion, la saison 2025-2026 s'annonce comme une année de transition.

Les équipes Séniors et vétérans sont actuellement dans la seconde moitié de classement.

Les U16-U17 effectuent un très bon début de saison, tout comme nos U15 en entente avec l'ASPTT.

Les U13 progressent au fil des entraînements et nos U11 sont actuellement invaincus et qualifiés pour le prochain tour de coupe.

Les U7 et U9 participent pour le plaisir aux plateaux le samedi matin.

Le District de la Sarthe au Service des Clubs :

En effet, une convention de mise à disposition d'un Service Civique (Pavel Guy Develay) pour le club par le District de la Sarthe de football a été renouvelée cette année.

Ensuite, sur invitation du District, Hafid, un de nos bénévoles a passé 2 jours au Centre National de Clairefontaine (Siège de l'équipe de France) et en garde de merveilleux souvenirs.

Enfin, le District de la Sarthe de football nous a prêté du matériel, ce qui a notamment permis aux jeunes de s'initier au Céci foot lors du stage regroupant une trentaine de jeunes U7 à U13 lors des vacances de la Toussaint. (Merci aux jeunes et bénévoles qui ont encadré ce stage).

Les Dates à retenir :

Vacances d'avril 2026 : second stage pour les jeunes

25 avril 2026 : soirée club à l'Espace Scélia

31 mai 2026 : second Bric à Brac au complexe Sportif Willy Weber

Bruno PEQUIN
Président





UNION ATHLÉTIQUE SARGÉENNE

Petit retour sur la saison estivale

De belles performances pour les lanceurs de marteau avec Manon PENNETIER 13^{ème} au Championnat de France et médaillée de bronze aux Championnats de France Universitaire et Rafaël LOCHU également 13^{ème} au Championnat de France jeunes. De belles places et des podiums, au niveau départemental et régional pour beaucoup de nos jeunes athlètes.

Par équipe, également de bons résultats avec l'Entente Sarthe Athlétisme dont l'UAS est une des sections importantes. Une belle 2^{ème} place aux Interclubs en N2B.

La nouvelle saison

Les effectifs sont stables, autour de 110 licenciés. Comme tous les ans, l'UAS a vu quelques-uns de ses athlètes quitter le club, notamment du fait des jeunes qui partent étudier dans d'autres villes. Toutefois, malgré une météo assez déplorable les mercredis du mois de septembre, les plus jeunes sont revenus sur le stade avec l'envie de découvrir l'athlétisme sous la houlette de nos entraîneurs (accompagnés de jeunes athlètes formés au club) qui transmettent le goût de l'effort à travers des activités ludiques et collectives.

Les 40 ans du club

Afin de célébrer cet anniversaire, l'UAS a convié, les anciens dirigeants, athlètes, entraîneurs et bénévoles à une soirée festive où l'évocation des souvenirs sportifs est l'occasion de rappeler les bons moments passés ensemble autour d'une même passion. A l'heure où le bénévolat devient de plus en plus difficile, se retrouver dans un contexte différent permet de remercier les plus anciens qui ont su créer, il y a déjà 40 ans, une dynamique, source d'inspiration, aujourd'hui pour les plus jeunes.



Le groupe loisirs

Notre groupe de coureurs s'étoffe d'années en années pour pratiquer la course à pied dans une ambiance détendue mais néanmoins sérieuse avec la possibilité, pour ceux qui le veulent de participer à des sorties communes ou courses dans la Sarthe ou un peu plus loin pour découvrir d'autres paysages (marins, montagneux...). Cet été, à la fin du mois d'août, plusieurs coureurs ont parcouru les 70 kms du boulevard nature de la Métropole seuls ou en relais, avec des accompagnateurs en vélo. Et même si la course à pied ne se pratique pas avec des mi-temps, chez nous aussi il existe des 3^{ème} mi-temps !

Nos prochaines organisations

Comme tous les ans, l'UAS organisera deux épreuves de courses sur route : le dimanche matin 15 mars 2026, les 5 et 10 kms de Sargé, puis le dimanche matin 29 mars 2026, les 5 et 10 kms de Changé. La très belle réussite de ces épreuves en 2025, est une source de motivation supplémentaire pour le Comité d'organisation qui œuvre pour offrir des courses de qualités reconnues au niveau régional (et même plus). Les nombreux sargéens présents tout au long du parcours confirment l'intérêt d'organiser des épreuves de ce type qui participent à l'animation de la commune et permettent aux adeptes locaux de la course à pied de se mesurer au chronomètre sur un parcours mesuré officiellement et qualificatif pour les Championnats de France. Alors n'hésitez pas à chausser vos running et si toutefois, vous préférez rejoindre l'équipe des bénévoles pour la matinée, vous trouverez un contact ci-après.

Contact : Lydie Héraud - Secrétaire :
06 45 31 52 04

Adresse mail : unionathletiquesarge@gmail.com



L'ASSOCIATION SPORTIVE LE MANS GOLF CLUB SARGÉ



Côté sportif nous avons de belles satisfactions dans toutes les catégories avec de premières expériences pour la plupart de nos équipes.

Dames :

Notre équipe Seniors s'est déplacée à Montauban fin septembre.

Dans sa poule en 3^{ème} Division Nationale, elle a réussi à finir dans les 8 premières équipes au bout des 2 premières journées .La rencontre en match play perdue le troisième jour ne lui a pas permis de gagner sa place en 2^{ème} Division.

Hommes :

L'équipe 1 s'est déplacée à Brest Iroise fin mai. Pour une première, cette jeune équipe, après des matchs acharnés le troisième jour de compétition, a arraché son maintien sur le dernier trou joué. En Championnat d'hiver, qui démarre début novembre, les 2 équipes hommes vont intégrer des jeunes de l'école de golf afin de les préparer pour les compétitions de la saison prochaine.

Seniors Hommes :

Fin septembre, nous avons reçu 15 équipes en 4^{ème} Division Nationale, une première pour notre équipe.

A l'issue des 2 premières journées, il s'en est fallu de peu pour se retrouver dans les 8 meilleurs. Mais le maintien a été obtenu brillamment le troisième jour.

Jeunes :

Encore une première pour huit jeunes de l'école de golf que nous avons engagés en Promotion U16. Une belle place en milieu de tableau est venue récompenser leurs efforts.

Sur le parcours de Vaugouard, par une forte chaleur mi juillet, ils ont beaucoup appris.

En particulier l'importance d'une préparation physique a été comprise.

Disputer deux fois 18 trous sur un parcours difficile, en plein été, n'est pas à la portée de tout le monde, même pour des jeunes pleins d'enthousiasme.

Bravo à tous nos joueurs et joueuses d'équipe, nous sommes fiers de ce qu'ils ont montré lors de ces compétitions de plus en plus relevées.

Nos équipes sont soutenues par un groupe de Partenaires fidèles qui nous permettent de supporter les frais de déplacement qu'entraînent ces engagements en Division Nationale .Merci à eux.

Ajoutons que la rentrée de l'école de golf est un succès avec 41 jeunes inscrits soit une progression de 30%.

Jérémy le Pro dispense une formation technique très appréciée et les progrès sont rapides.Plusieurs bénévoles l'assistent régulièrement.Sans eux rien ne serait possible.



Dans le cadre du souhait de la Fédération de Golf en faveur de la biodiversité, nous sensibilisons nos jeunes à la gestion de l'eau.Par ailleurs, nous avons acquis des nichoirs à chauves-souris et à mésanges en kit.Ils seront montés par les élèves de l'école de golf pour installation dans les arbres sur le parcours.

Côté vie de l'association ,nombreux ont été les rendez vous offerts à nos membres.

Plusieurs points marquants à noter :

Une initiation ouverte à toutes les femmes le 24 mai à laquelle ont participé 25 femmes de toutes les tranches d'âge pour une découverte encadrée par des bénévoles.

Une belle Compétition soutenue par la Ville de Sargé le 15 juin qui a rassemblé 69 compétiteurs. Merci aux commerçants qui nous accompagnent sur cet événement.

La deuxième édition du Grand Prix de la Métropole les 28 et 29 juin. 80 joueuses et joueurs de très bon niveau ont bataillé sur un parcours magnifiquement préparé par l'équipe de jardiniers du golf.

L'anniversaire du Club et la coupe des Partenaires le 6 septembre avec 125 participants sur un nouveau format de compétition permettant aux golfeurs de tous niveaux de s'exprimer. Nous

étions 110 pour finir cette journée très conviviale avec un repas préparé par l'équipe du restaurant.

La compétition Octobre Rose le 26 octobre, avec 96 participantes (et participants), qui a permis de collecter 1270 euros au profit de la lutte contre le cancer du sein.Une superbe organisation prise en charge par Natacha.

Enfin de mi septembre à fin octobre, des journées portes ouvertes ont été organisées.

60 nouveaux inscrits ont choisi le Pass golf proposé par la Société de golf pour débiter les cours. N'hésitez pas à venir vous renseigner auprès de l'accueil du golf.

Le golf c'est un lieu de rencontres et de contacts.

Pour plus d'informations visitez notre site
<https://www.aslemansgolfclubsarge.fr/>
Alain Sineau Président de l'Association Sportive.

JUDO CLUB SARGÉ



Les inscriptions se poursuivent : le JC.Sargé compte à ce jour 101 adhérents, dont 35 femmes.

Une quinzaine sont licenciés à Le Mans Sarthe Judo, club du Mans avec lequel nous continuons de développer notre partenariat.



Le club a ouvert deux nouveaux créneaux :

- les lundis soirs sous l'encadrement d'Henri Brichet, qui vient tout juste de participer au championnat du Monde Vétérans à Paris.
- les taïsokas du lundi soir sont toujours aussi nombreux et un nouveau créneau apparaît le samedi matin de 11H00 à 12H00.
- un créneau de Self Défense est proposé à Coulaines.

Pour continuer de faire évoluer notre structure, nos enseignants retournent également en formation : Lucas débute un DEJEPS et Paul un master management du sport.

M. Jean-Luc Lezé succède à M. Michel Duveau à la présidence du club, après de nombreuses années de service. Le club le remercie chaleureusement.

N'hésitez pas à nous rejoindre !

CULTURE, SPORTS ET LOISIRS



En 2026, cela fera vingt ans que le CSL a pris la relève de la MJC. Au cours de ces années, plusieurs dizaines de salariés et bénévoles se sont succédés et ont accompagné l'évolution de l'association. Certains sont d'ailleurs toujours présents. Si vous souhaitez y contribuer vous aussi, c'est avec plaisir que nous vous accueillerons dans notre équipe qui permet aujourd'hui

à 752 adhérents de pratiquer une des 27 activités proposées :

Danse Modern'Jazz et Classique, Hip-Hop Breakdance, Danse Country, Zumba, Gym Sénior adaptée (atelier mémoire, équilibre, prévention des chutes et renforcement adapté), Gym "Bien-Etre", Gym Adultes, Pilates, Qi-Gong, Tai Chi, Yoga, Tennis de table, Cyclotourisme, Randonnée, Marche Nordique, Tennis, Aquarelle, Peinture à l'huile, Photo, Théâtre, Art floral, Scrapbooking Européen et Américain, Travaux aiguilles, Sophrologie, Œnologie.

*Daniel Kerneur
Président*

N'hésitez pas à consulter le site www.cslsarge.fr pour retrouver toutes les informations concernant les activités (tarifs, horaires) ainsi que l'actualité de l'Association.

Toutes nos activités figurent aussi sur la plaquette disponible à l'accueil.

Manifestations à venir en 2026

Galette du CSL : 24 janvier – Espace Scelia

Bal Country : 25 janvier – Espace Scelia

Exposition Photos : 20, 21 et 22 mars - Espace Scelia

Soirées Théâtrales : 2, 4 et 5 juin à 20h30 - Espace Scelia

Spectacle de Danse : 12 juin à 20h00 et 13 juin à 14h - Espace Scelia

Culture, Sports et Loisirs

25, rue Didier Pironi

72190 SARGÉ LES LE MANS

Tél. 02 43 76 45 73

Email : cslsarge@wanadoo.fr

Hélène, secrétaire du CSL, vous accueille

Lundi de 14h00 à 18h00

Mardi au Vendredi de 08h30 à 12h00 et de 14h00 à 17h00

Inscriptions pour la saison 2026/2027

A partir du 15 juin 2026 à l'accueil du CSL



OFFICES DE L'EST MANCEAU
M^e CHERUBIN - M^e LECOMTE – M^e RIVIERRE



Deux Offices Notariaux pour être au plus près de vos besoins

M^e Hervé CHERUBIN

3, rue Principale
72190 SARGE-LES-LE-MANS
oem.sarge@notaires.fr

**M^e Franck LECOMTE
& M^e Matthieu RIVIERRE**

La Belle Inutile – 213 route de Soultré
72160 CONNERRE

Annexes : BOULOIRE & CHAMPAGNÉ

☎ 02 43 54 01 56

Du lundi au vendredi : 8h30 – 12h30 / 13h30 – 17h30

Sur RDV en dehors de ces horaires

Le Fenouil



Depuis 1981, Le Fenouil est engagé pour une consommation responsable bio, locale et en vrac, plus juste du champ à l'assiette.

Six magasins bio au Mans
ouverts du lundi au samedi :

1 Sargé	ZAC de la Pointe (Sargé)
2 Université	22, bd Louis Leprince-Ringuet
3 République	1 b, rue Gambetta
4 Atlantides	4, avenue d'Hauouza
5 Antarès	Giratoire de César
6 Allonnes	Rue de la Raterie (Allonnes)

@fenouilbiocoop





Une bio exigeante et accessible

- Des fruits et légumes frais de saison en priorité locaux
- Des produits en moyenne 30% moins chers en vrac
- Une juste rémunération des producteurs et productrices
- 5% de remise pour nos coopérateurs

EXODUS

Spectacle des Décal'Comédies le dimanche 18 janvier 2026 à 15h.

Troupe amateur de la Compagnie Exodus, Les Décal'Comédies ont le plaisir de vous annoncer leur nouveau spectacle, Les Figurants de Delphine De Vigan.

Une représentation aura lieu à l'Espace Scélia le dimanche 18 janvier 2026 à 15h.

La pièce évoque ces figures de l'ombre sans qui les films ne seraient pas crédibles. Les figurants se cherchent, essaient de trouver leur place, veulent être remarqués... des portraits drôles et sensibles qui sauront vous séduire.

Cette première pièce de théâtre de Delphine De Vigan nous régale par la qualité de sa plume. Elle est mise en scène par Pascaline Gauthier, jouée par Nathalie Tatarenko, Frédérique Carré, Sylvie Blanchard, Valérie Lebrun, Michelle Chenon et Christiane Blanchard.



SPC



Manifestations au Stade Willy WEBERT, au Boulodrome Gilbert BERCY.

Dates à retenir pour la saison 2026.

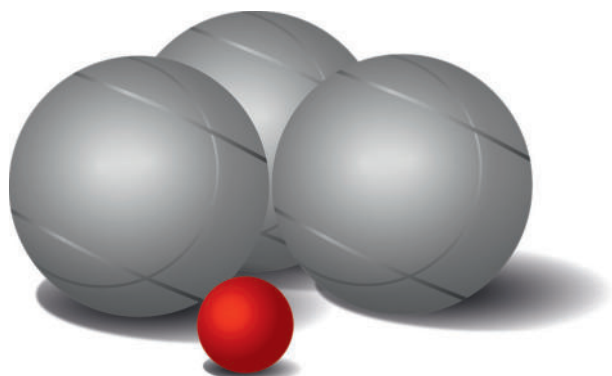
- Samedi 7 Mars 2026 : Challenge Gilbert BERCY à 9 heures en 6 parties
- Jeudi 19 Mars 2026 : Triplettes en 4 parties à 14 heures
- Jeudi 20 Août 2026 : Doublettes Seniors/Vétérans à 14 heures en 4 parties
- Jeudi 1^{er} Octobre 2026 : Doublettes Vétérans à 14 heures en 4 parties.
- Vendredi 29 Mai 2026 en semi-nocturne début des jeux à 19h : Doublettes Seniors/Vétérans
- 1^{er} tour Coupe France, date butoir le 8 Mars 2025
- 1^{er} tour Coupe SARTHE, date butoir le 15 Mars 2025

Les entraînements ont lieu

tous les lundis et mercredis dès 14h.

Pour tous renseignements

s'adresser à Mr NEGRIER Gérard : 06 30 39 54 45.



L'ÉCOLE BUISSONNIERE

Depuis notre dernier bulletin, plusieurs activités ont rythmé notre année :

Judi 12 juin : visite de la Maison de la Presse "Prestageux".

Un accueil très chaleureux nous a été réservé par les propriétaires dynamiques. Nous avons découvert la diversité des tâches effectuées dans ce commerce ouvert du lundi au samedi, de 7h à 19h. Le dimanche reste jour de repos.

Dimanche 7 septembre : participation au Forum des Associations.

Judi 2 octobre : découverte de l'arboretum de la Grand'Prée, au Tertre Rouge.

Ce magnifique jardin botanique de 8 hectares abrite plus de 3 000 arbres et arbustes. Nous avons bénéficié d'une visite guidée passionnante assurée par le propriétaire lui-même.

Samedi 15 novembre : reconduction de notre "Troc Plantes", de 14h à 17h.

Judi 27 novembre : rencontre avec M. Tiendrebeogo de l'association ECTI (bénévolat de compétences au service des entrepreneurs, collectivités, enseignants et acteurs sociaux).

L'échange s'est déroulé de 19h à 21h dans une ambiance conviviale.

Samedi 6 décembre : visite de la Cité Plantagenêt, incluant la Cathédrale Saint-Julien, la muraille romaine et les rues historiques.

Une belle promenade d'environ 1h30 à 2h.

Samedi 13 décembre : organisation d'un atelier "chocolats"



Ce que nous envisageons pour 2026

Judi 22 janvier : dégustation de la galette à 19h.

Intervention d'une animatrice d'Ici Maine.

Vendredi 31 janvier : présentation du FNE (France Nature Environnement) sur la qualité de l'eau.

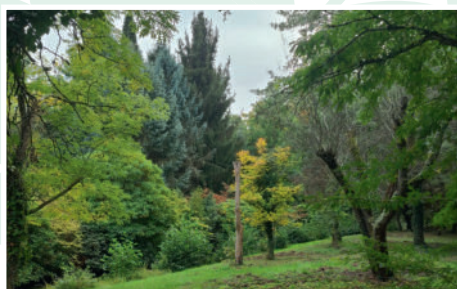
Visite d'une ferme à Sargé.

Visite des serres municipales.

Découverte de l'aire d'autoroute de Sargé.

Sortie "À la rencontre des herbes sauvages".

Visite du Blockhaus.



Nous rejoindre

Rien de plus simple !

Un coup de fil ou un message : 06 30 63 65 06

Par mail : lecole.buissonniere.sarge@gmail.com

Adhésion : 10 € par an, valable de septembre à août.

Bureau de l'Ecole Buissonnière

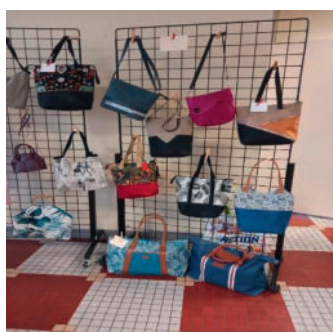
Nous avons ouvert nos portes à nos adhérents et aux Sargéens le samedi 4 octobre. Des rayons bien garnis étaient présentés avec soin. Nos fidèles adhérents nous ont rendu visite et ont fait des achats pour Noël. Nous avons encore quelques mains précieuses qui font de magnifiques travaux surtout en tissus (tabliers, sacs de modèle différent, des essuie-mains, des pochettes etc...). Une tombola est proposée avec des lots neufs que nos adhérents nous offrent, des enveloppes surprises, des légumes, pommes et des pâtisseries maison apportées par nos adhérents. Quelques lots de nos commerçants de Sargé viennent grossir la tombola. De beaux stands sont agréables à regarder. Nous avons toujours des encouragements de nos visiteurs car cela représente du travail de préparation de la part de nos bénévoles. Le résultat de la vente profite à toutes et tous tout au long de l'année.

Notre club fonctionne bien puisque nous arrivons à 239 adhérents.

A rappelé

Jeudi 18 Décembre repas des anniversaires et de Noël salle SCELIA

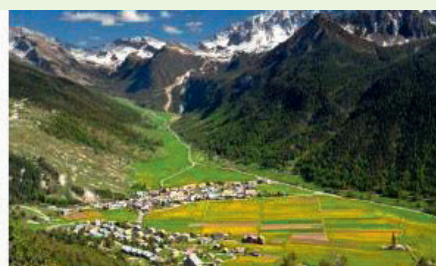
Mercredi 31 Décembre 2025 Réveillon dansant salle SCELIA



INFORMATION : SEJOUR RANDONNEES « DECOUVERTE » à Ceillac-en-Queyras

(05 - Hautes Alpes) Du 13 au 20 Juin 2026

Pension complète : 8 jours & 7 nuits : 897 euros par personne



ACOMPTES

308 € à l'inscription à l'ordre de **VVF - 308 €** à l'ordre de **VVF** avant **le 13 Février 2026**

281 € à l'ordre de **GM FR 72** avant **le 24 Avril 2026**

Les règlements sont à envoyer par courrier à : **Générations Mouvement**

Merci de nous envoyer **la copie de votre carte d'adhérent 2025** par mail de préférence sinon par courrier.

Dès que vous aurez **votre carte d'adhérent 2026**, merci de nous l'envoyer par mail de préférence sinon par courrier (**à nous transmettre IMPERATIVEMENT** avant le départ).

SARL GILLES Claude

- **COUVERTURE**
- **PLOMBERIE**
- **ZINGUERIE**

Tel/Fax: **02 43 27 26 51** 347 route Bonnétable
claude.gilles9@orange.fr **72190 SARGE LES LE MANS**



- **Peintre en bâtiment**
- **Revêtements de murs**
- **Revêtements de sols**

72190 Sargé Lès Le Mans

Florent Couturier 07 71 68 96 68

couturierflorent72@gmail.com

ASSOCIATION FETIA PAO NO TAHITI

ÉTOILE FILANTE DE TAHITI



web

sport et LOISIRS - ASSO

Installée à Sargé depuis 2022, l'association Fetia Pao No Tahiti a célébré ses 20 ans d'existence en février 2024. Elle compte aujourd'hui une centaine d'adhérents, parmi lesquels musiciens, danseurs, danseuses et accompagnants.

Au cours de l'année 2025, l'association a participé à de nombreuses manifestations : animations lors de la sortie du film Lilo et Stitch, interventions en résidences seniors, maisons de santé, exploitations agricoles ou encore lors d'événements privés et institutionnels. Elle a également pris part au **Festival des Outre-Mers** et à **Octobre Rose** au Mans, ainsi qu'au **Comice Agricole de Bonnétable**, où un repas traditionnel polynésien a été préparé dans un four creusé selon la coutume locale.

La **Soirée Polynésienne** organisée le **19 avril** à la **salle SCÉLIA** a rencontré un vif succès, rassemblant un large public autour d'un repas, d'un spectacle de danses traditionnelles et d'un marché artisanal. L'association était aussi présente au **Forum des Associations** du **7 septembre**, occasion d'accueillir de nouveaux membres.

Parmi les prochains rendez-vous :

Soirée des vœux du Maire – vendredi 9 janvier 2026 ;

Gala dîner-spectacle – samedi 11 avril 2026 à la salle SCÉLIA, présentant danses (Ori Tahiti, Haka), costumes confectionnés par les adhérents et repas traditionnel.

Les répétitions ont lieu chaque **dimanche de 14h à 18h**, hors vacances scolaires, dans la petite salle située derrière la salle des fêtes de Sargé. Les personnes intéressées sont invitées à venir découvrir l'association.



Contacts :

Président, M Philippe TEMAURI, tél : 06.09.39.30.33

ou Hina, notre chorégraphe principale, tél : 06.06.84.59.31

3, Impasse des Sauges à SARGE Email : assofetiapaonotahiti@gmail.com

Facebook : <https://www.facebook.com/groups/fetiapaonotahitisarthe>

Site Internet : <http://fetiapaonotahiti.overblog.com/tahitienfrance.free.fr/associations/assoculturelles/fetiapaonotahiti.htm>



SARGÉ JUMELAGES

« Sargé jumelages », c'est l'appellation de la nouvelle page Facebook du comité et c'est aussi la dénomination de sa nouvelle adresse mail : sarge.jumelages@gmail.com . Une adresse mail pour nous joindre et aussi pour nous rejoindre si vous souhaitez adhérer et participer aux différentes rencontres proposées tout au long de l'année.

Rencontre annuelle avec les allemands de Vacha

En juin, les allemands de Vacha sont venus passer le week-end de l'Ascension à Sargé. Ils ont d'abord été accueillis à la mairie par Marcel Mortreau pour célébrer leur visite. Le comité de jumelage avait préparé une sortie culturelle à Carrouges dans l'Orne avec la visite d'une ferme cidricole suivie d'un repas au château de Carrouges avec visite de l'intérieur et des jardins. Le soir, tout le groupe s'est retrouvé à Scélia pour un dîner-spectacle avec la troupe *Mademoiselle Orchestra* qui a enchanté la salle. Samedi, la journée était libre et dimanche, c'est en musique avec l'association sargéenne *l'Afrique à votre porte* que la rencontre s'est achevée.



Séjour en Bohême pour les jeunes sargéens.

Fin juillet, un groupe de jeunes sargéens, âgés de 13 à 17 ans, est partie en République tchèque pour le camp tri-national. Ils y ont rencontré des jeunes allemands et des jeunes tchèques. Durant une semaine, ils ont effectué plein d'activités sportives et culturelles. Ils ont pu s'amuser, échanger et créer de nouvelles amitiés avec les autres jeunes européens.



Accueil d'élèves tchèques au collège de Bonnétable et à l'école Notre-Dame

Début octobre, des élèves tchèques sont venus de Blatna pour découvrir le système scolaire français. Le comité de jumelage a organisé l'hébergement et le programme du séjour. Les jeunes tchèques ont été accueillis au collège de Bonnétable et à l'école Notre-Dame de Sargé où ils ont participé aux cours d'anglais avec les élèves français. Des activités sportives et de l'éducation musicale étaient aussi au programme. Le repas à la cantine a aussi été pour eux une découverte car les repas servis en Tchéquie sont beaucoup plus simples.



Après leur séjour à Sargé, les élèves et leurs enseignantes sont partis visiter Paris avec l'objectif d'aller à Notre-Dame et au sommet de la tour Eiffel. Le programme des jeunes tchèques a été suivi avec intérêt par l'ambassade de France à Prague qui les a invités à venir visiter l'ambassade dès leur retour en Tchéquie.



En 2026, direction l'Allemagne !

Deux voyages sont déjà prévus : en mai, les familles sargéennes rencontreront les familles de Vacha lors du long week-end de l'Ascension. En août, le camp de vacances pour adolescents aura lieu en Allemagne. En plus de nos jeunes français, il regroupera des jeunes allemands et des jeunes tchèques pour une semaine d'activités culturelles et sportives. Le tarif pour la semaine est de 350€ seulement grâce au soutien financier de l'Office Franco-Allemand pour la Jeunesse. Renseignements auprès du service jeunesse.



Renseignements et contact :

Contact : sarge.jumelages@gmail.com ou au 06.28.30.34.40

En savoir plus : page comité de jumelage
sur www.sargeleslemans.fr



HISTOIRE ET PATRIMOINE DE SARGÉ

asso.hps@gmail.com

EPISODE 1 - LES LIEUX-DITS

Dans le dernier numéro du Sargé Info, vous avez pu apprendre à connaître notre historien local et Vice-Président de l'association Histoire et Patrimoine de Sargé, Roger Crétois. Votre curiosité vous a permis de découvrir sa vie et son œuvre. Pour notre plus grand plaisir, Roger Crétois s'est penché sur l'histoire des lieux-dits de notre commune. Nous vous dévoilons en avant-première un extrait de son prochain livre à paraître : GRANDS LIEUX-DITS ET SITES HISTORIQUES DE SARGÉ-LÈS-LE MANS.

Village près du Mans, Sargé a évolué, du bourg rural riche de sa terre fertile, de son élevage et de ses belles propriétés. La proximité de la grande ville industrielle, a attiré les Manceaux fortunés à la recherche de sites en rapport à leurs inspirations.

Ainsi, les grandes bâtisses appelées improprement « châteaux » restent longtemps possession de la petite noblesse : La Blanchardière, Saint-Michel, La Beroize et le fief de Monnet, terre seigneuriale ancienne. Dans ces riches propriétés, des notables s'installent au XIXe siècle. On les retrouve sur les listes électorales. En 1843, sont inscrits sur la liste des plus imposés : de Kaerle [Kaerbourg] (la Beroize), de La Vingtrie (la Béroize puis Saint-Michel), de La Porte de la Thébaudière (la Blanchardière), Jousset-Desberries (Locment). Ce sont les plus influents, ils se trouvent en tête des suffrages en 1845 : lors des élections, Jousset-Desberries et de La Porte 45 voix, de La Vingtrie 44 voix, moins de 10 voix pour l'ensemble des autres candidats.



Château de la Blanchardière
(à gauche)

Saint Michel la Chapelle,
peinture de Claire Bourgeois
de la Haute Gémérie
à droite



On pourra noter au fil de l'ouvrage, des variations dans l'orthographe de certains noms propres : suivant les orientations politiques du moment, il vaut mieux s'appeler citoyen Delaporte ou Lavingtrie que de La Porte de la Thébaudière ou Edmond Bayard de la Vingtrie.

Outre ces richesses, Sargé peut être fier d'une somptueuse église décorée d'un rare retable, un des plus riches de la Sarthe. Ajoutons le départ de l'aqueduc romain des Fontenelles dont un tronçon a été prélevé à Coulaines dans les coteaux de Gironde et conservé soigneusement à quelques mètres de son lieu d'origine. A cette très brève énumération, ajoutons de très nombreux lieux-dits anciens dont certains n'existent plus ou dont le nom a changé et dont l'histoire reste à découvrir !

LIEU-DIT

Petite définition de ce mot de Lieu-dit : *selon Wikipédia - Lieu qui, à la campagne, porte un nom rappelant une particularité topographique ou historique et constitue souvent un écart d'une commune. Un lieu-dit est une dénomination utilisée pour désigner un lieu géographique précis, souvent de petite taille, mais qui n'a pas le statut administratif officiel d'un village ou d'une ville. C'est un nom qui est donné à un endroit particulier en raison de son histoire, de sa géographie ou de ses caractéristiques distinctives. Les lieux-dits peuvent être des collines, des carrefours, des rivières, des vallées ou même des bâtiments remarquables. Ils apportent une touche de poésie à notre paysage, comme des petits trésors dissimulés.*

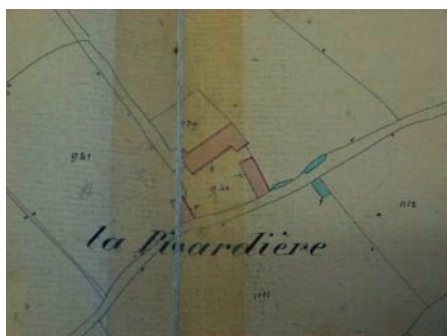


Voici quelques exemples de noms de lieu-dit qui évoquent à la fois l'imaginaire et la diversité de ces endroits enchanteurs : «L'Aître Lucas», «Bœufs», «Les Pommiers» « Champ de la Pointe », « Champ du Paradis ». Chaque nom porte



en lui une histoire, une atmosphère et une identité singulière. Il est important de distinguer un lieu-dit d'un hameau. Alors qu'un lieu-dit est simplement une dénomination donnée à un lieu géographique qui n'est pas forcément habité, un hameau est un regroupement de quelques habitations qui peuvent former une petite communauté. Un hameau peut être habité de manière permanente ou saisonnière, et il peut également avoir son propre nom distinctif. Les hameaux se caractérisent souvent par une certaine cohésion sociale et des liens étroits entre les habitants. Les lieux-dits, quant à eux, peuvent être des éléments plus isolés dans le paysage, sans nécessairement abriter une population permanente. Ils servent souvent de repères géographiques et ajoutent une touche de charme à nos cartes et à notre imaginaire.

Pour mieux comprendre notre village qui peut se flatter d'être composé de plus de cent lieux-dits, il a fallu scinder ce travail : une première partie sur l'église et ses lieux de recueillement ou ses lieux de vie particuliers (presbytères, sacristies, cimetières...), une deuxième partie sur les lieux chargés d'histoire comme La Béroize, Les Fontenelles, La Gémerie, Monnet, Saint Michel... et enfin une troisième partie sur les autres lieux dont la liste n'est pas exhaustive... (et dont l'étude ne peut être complète). Quelques lieux très importants bordaient Sargé et sont à Coulaines depuis 1845 lorsque la partition des terres de Saint-Ouen de Monnet dit aussi Les proches de Saint-Ouen ou encore Saint-Ouen-hors les Murs a scindé des sites ayant vécu une histoire commune (Le Monnet, Le Four à Ban, Le Prieuré, Les Croisettes...).



La Pivardière

(A7 sur le plan de la commune)

Pivard : nom sarthois du pic-vert

La Pivardière a appartenu en 1778 à J.-B. Fontenelles, prêtre supérieur de l'oratoire du Mans. Ayant émigré, son bien a été adjugé le 15 vendémiaire an III au citoyen Joseph Bellanger au Mans pour 20300 livres. En 1826, vivait à la Pivardière, un homme-squelette, Claude-Ambroise Seurat : il est considéré comme l'homme le plus maigre d'Europe en 1830. Mesurant 1,70 m à 33 ans, il pèse 21 kg et ses bras n'ont que 7 cm de circonférence ! Le baron Dupuytren, premier chirurgien du roi et M. Dubois doyen de la Faculté de médecine de Paris le visitent en 1828. Il parcourt l'Angleterre, la Hollande et termine ses grands périple par les grandes foires françaises. Il se fixe à la Pivardière où sa belle-mère puis une employée prennent soin de sa santé. Il décède en Belgique âgé de 43 ans.



Le Bordager n°64 Cercle généalogique de Maine et Perche, Mme Ravary - dessin de Goya conservé à Saint-Petersbourg "Claudio Ambrosio Surat, llamado el Esqueleto viviente en Bordeaux año 1826"

Roger Crétois

Vice Président Histoire et Patrimoine de Sargé

Services de la mairie	Coordonnées	Jours et horaires d'ouverture
Mairie	Tél : 02.43.76.51.00 Fax : 02.43.76.51.00 34 rue Principale mairie@sargeleslemans.fr www.sargeleslemans.fr	Lundi / Mardi / Jeudi : de 9h00 à 12h00 et de 13h30 à 18h00 Mercredi : de 9h00 à 12h00 Vendredi : de 9h00 à 12h00 et de 13h30 à 15h30
Planète Enfants Service Enfance-Jeunesse	02.43.82.80.22 20 Rue Principale	
Déchetterie	02.43.47.47.60 ZAC de la Pointe 10 Rue des Noisetiers	Du Lundi au Samedi : De 9h00 à 11H45 et de 14h00 à 17H45
SCELIA Espace Culturel	02.43.76.38.50 Rue Didier Pironi	Mardi : de 10h00 à 17h00 Mercredi : De 10h00 à 12h00 et de 14h00 à 19h00 Vendredi : De 10h00 à 12h00 et de 14h00 à 17h00
La Parenthèse Médiathèque	02.43.76.87.11 Rue Didier Pironi	Mardi : de 14h00 à 18h00 Mercredi : De 10h00 à 12h30 et de 14h00 à 18h00 Vendredi : De 14h00 à 18h00 Samedi : De 10h00 à 12h30 (Sauf Juillet et Août)
EEA Etablissement Enseignement Artistique	02.43.76.38.50 Rue Didier Pironi	
Ecole Maternelle Maurice Genevoix (Publique)	02.43.76.50.30 Place des Commerces	Mme CHENAIS
Ecole Élémentaire Maurice Genevoix (Publique)	02.43.76.52.52 Rue de Bel Air	Mme BROUSMICHE
Ecole Primaire Notre Dame (Privée)	02.43.76.59.00 9 Rue des Bruyères	Mme BERTHÉ
RAMPE Relai Assistantes Maternelles Parents Enfants	02.43.82.94.82 06.18.89.47.60 Rue de Bel Air	Mme MANCEAU remplacée par Mme COLLE à compter du 01/12/2022 Mme SARAHOUI
Assistante Sociale Délégation Territoriale de Coulaines	Rue de Belle Ile, COULAINES 02.43.74.11.17	Mme DÉZÉCOT
Halte Garderie Centre Multi Accueil d'Yvré	02.43.89.46.52	
Cellule de Proximité Le Mans Métropole	02.43.47.47.47 (Accueil Général) 02.43.47.45.86	

Numéros Utiles	Coordonnées
Médecins Dr CHEVALIER Dr PHAN Dr PLANCKE	Allée des Commerces 02.43.76.53.53 02.43.76.84.83 02.43.76.54.54
Infirmiers Mme LEGROS Emilie MAURICEAU	Rue Principale 02.43.76.22.41
Pharmacie Mme CERTENAI	Place des Commerces 02.43.76.51.10



NUMEROS D'URGENCES	
Services	Coordonnées
SAMU	15
POMPIERS	18
POLICE SECOURS	17
TOUTES URGENCES	112
GENDARMERIE de Savigné l'Evêque	02.43.27.50.11
HOPITAUX / CLINIQUES	
Centre Hospitalier du Mans	02.43.43.43.43
Centre Jean Bernard	02.43.47.58.10 / 02.43.39.13.00
Clinique du Pré	02.43.77.57.75
Clinique Victor Hugo	02.43.47.94.94
Pole Santé Sud	02.43.78.38.38 / 02.43.78.45.45
Clinique du Tertre Rouge	02.43.78.58.58
SOS	
Médecins de Garde	116117
Pharmacie de Garde	08.25.12.03.04
Dentistes de Garde	02.43.72.41.83
SOS Mains	02.43.77.62.62
SOS Femmes Battues	39 19
SOS Enfants en Danger	0800.054.141 OU 119
URGENCES ENEDIS	09.72.67.50.72
URGENCES GAZ	0800.47.33.33

